

令和4年 消防年報



直方・鞍手広域市町村圏事務組合消防本部

は し が き

1. この年報は、直方・鞍手広域市町村圏事務組合消防本部の現況及び推移並びに令和4年の主要な事項を収録し、将来の参考に資すると共に消防事情を紹介するために編集したものである。
2. 統計は原則として暦年を以ってあらわし、予算については会計年度を以って作成した。

令和5年8月

直方・鞍手広域市町村圏事務組合消防本部

消 防 長 水 野 智 徳

目 次

一 1市2町の概要

1.	位置、地勢	1
2.	1市2町の面積、人口及び世帯数調べ	1
3.	直方・鞍手広域市町村圏事務組合消防本部の沿革	2～9
4.	直方・鞍手広域市町村圏事務組合消防本部の機構及び署の組織	10
5.	消防相互応援協定の状況	11
6.	消防本部管轄区域及び消防力の配置図	12

二 総務編

1.	消防本部の事務分掌	13
2.	歴代消防長	14
3.	消防職員に対する人口・世帯数調べ	14
4.	階級別職員数調べ	14
5.	消防職員の任用状況調べ	14
6.	本部・署所における職員の配置状況調べ	15
7.	消防職員階級年齢別状況調べ	16
8.	消防職員勤続年数調べ	16
9.	年間教養委託状況調べ	17
10.	消防職員の特種技能資格者数調べ	18
11.	現有消防力調べ	19
12.	消防力の整備指針と現有消防力	19
13.	事務組合構成市町消防決算額調べ	20
14.	事務組合構成市町消防決算額と一般会計との比較調べ	20
15.	事務組合構成市町消防決算額に対する住民の負担状況調べ	20
16.	事務組合常備消防決算額（歳出）調べ	21

三 消防団

1. 消防団組織図	2 2
2. 消防団員数調べ	2 3
3-1. 消防団員階級年齢別状況調べ (宮若市)	2 4
3-2. " (鞍手町)	2 4
3-3. " (小竹町)	2 5
4. 消防団員出場人員状況調べ	2 6
5. 消防団現有消防力・現有ホース数調べ	2 7

四 予防編

1. 防火管理実施状況調べ及び消防同意処理状況調べ	2 8
2. 建築物申請処理状況調べ	2 9
3. 危険物製造所等調べ	3 0
4. 容量及び類別屋外タンク貯蔵所数調べ	3 0
5. 危険物事業所数調べ	3 0
6. 危険物製造所等の許認可状況調べ	3 1
7. 危険物製造所等の許認可に係る手数料調べ	3 2
8. 危険物保安監督者を必要とする施設数及び危険物施設等の 査察実施状況調べ	3 3
9. 火災予防条例に基づく各種届出書の提出状況調べ	3 4

五 警防編

1.	通信系統図	3 5
2.	署所現有自動車性能調べ	3 6
3.	水利現況調べ	3 7
4.	救急講習受講者数調べ(簡易救命講習含む)	3 7

六 火災編

1.	火災概要	3 8
2.	過去10年間の火災件数の推移	3 9
3.	過去10年間の火災損害額の推移	4 0
4.	過去10年間の火災による死傷者数の推移	4 1
5.	火災概況	4 2
6.	月別火災件数及び損害額	4 3
6-1.	宮若市の月別火災件数及び損害額	4 4
6-2.	鞍手町の月別火災件数及び損害額	4 5
6-3.	小竹町の月別火災件数及び損害額	4 6
7.	原因別・月別火災件数	4 7
8.	時間別(火災種別)火災件数	4 8
9.	気象別月別火災件数	4 9
10.	火災種別発生件数	5 0
11.	火災種別損害額	5 0
12.	市・町別火災件数	5 1
13.	市・町別火災損害額	5 1
14.	建物火災初期消火活動調べ	5 2
15.	覚知別建物火災件数	5 3
16.	主として使用した水利調べ	5 3
17.	月別出動人員及び出動車両(放水車両)	5 4

七 救急・救助編

1.	救急概要	5 5
2.	最近5ヵ年の救急概要	5 6
3.	最近5ヵ年の救急隊別救急出動件数調べ	5 7
4.	出場先別(市・町別)救急出動件数調べ	5 8
5.	出場先別(市・町別)月別救急出動件数調べ	5 9
6.	月別救急出動件数調べ	6 0
7.	曜日別救急出動件数調べ	6 1
8.	時間別救急出動件数調べ	6 2
9.	覚知別救急出動件数調べ	6 3
10.	救急隊別搬送人員調べ	6 4
11.	救急隊別不搬送件数調べ	6 5
12.	月別搬送人員調べ	6 6
13.	曜日別搬送人員調べ	6 7
14.	傷病程度別男女別搬送人員調べ	6 8
15.	事故種別年齢区分別搬送人員調べ	6 9
16.	管内・管外別搬送人員調べ	7 0
17.	救急隊の行った救急処置件数調べ	7 1
18.	高速道路救急出動件数及び搬送人員の傷病程度別調べ	7 2
19.	救助概要	7 3
20.	救助出動総括表	7 4
21.	月別救助出動表	7 5

一 1市2町の概要

1. 位置、地勢

当消防本部は、宮若市、鞍手町、小竹町の1市2町からなり、福岡県の北部、福岡市と北九州市の両政令指定都市のほぼ中間に位置し、管内総面積189.87km²、人口は48,857人である。

西は西山・犬鳴山により古賀市と糟屋郡、南西は笠置山を境にして飯塚市、東は丘陵地により直方市、北は遠賀郡、北西には靡山により宗像市と接しており、西部から南部にかけて、太宰府県立自然公園に指定されている三郡山系が湾曲をなして連なり、東部には筑豊の秀峰“福智山”を望むことができる。

また、管内の中央を東へ貫流する犬鳴川は、西山犬鳴山系の無数の溪流を集め、宮若市の中小河川と、さらに、三郡山系を水源として力丸ダムがあり東流する八木山川と宮若市で合流し、直方市において筑豊の母なる川“遠賀川”となる。

そして、当管内には九州の大動脈である九州自動車道（若宮IC、宮田SI及び鞍手IC）が整備されており、交通の利便性により企業進出が進み、トヨタ自動車九州（株）を核とした自動車産業等の発展により、雇用の拡大・地域経済の活性化が進んでいる。

それに伴い、管内人口の増加も見込まれつつあり、緑あふれる山河と一次・二次・三次産業の調和のとれた快適性に富んだ生活環境づくりの高度な計画も推進され、広域消防の体制強化も益々重要となってきている。

2. 1市2町の面積、人口及び世帯数調べ

(令和5年4月現在)

区 分	面 積 (km ²)	人 口	世 帯 数
宮 若 市	139.99	26,568	13,241
鞍 手 町	35.60	15,083	7,429
小 竹 町	14.28	7,206	3,802
合 計	189.87	48,857	24,472

3. 直方・鞍手広域市町村圏事務組合消防本部の沿革

昭和27年

- 11月 1日 宮田町民の要望により、常備消防として宮田町消防本部及び宮田消防署を宮田町大字宮田4847にて発足。
- 11月 1日 初代消防長に野津五郎（宮田町長が兼務）就任。
- 12月15日 初代消防署長に吉柳信雄就任。
- 12月27日 職員11名採用。

昭和28年

- 1月19日 職員6名採用。
- 3月16日 消防ポンプ自動車1台配置。
- 10月 8日 初代消防署長、吉柳信雄退職。二代消防署長に三苫金造就任。

昭和29年

- 10月11日 職員6名採用。

昭和30年

- 4月20日 初代消防長、野津五郎退職。
- 5月 1日 二代消防長に荒牧敬三土（宮田町長が兼務）就任。

昭和35年

- 11月 1日 宮田町大字宮田字弁鳥70-2に庁舎移転。

昭和39年

- 1月 8日 水槽付消防ポンプ自動車1台配置。
- 12月31日 二代消防署長、三苫金造退職。

昭和40年

- 1月 1日 三代消防署長に上尾繁雄就任。
- 4月19日 指令車1台配置。

昭和41年

- 1月 1日 救急業務開始。

昭和43年

- 3月22日 宮田ライオンズクラブから救急車1台の寄贈を受ける。
- 9月24日 二代消防長、荒牧敬三土退職。
- 9月25日 三代消防長に上尾繁雄就任。

昭和45年

- 9月18日 消防ポンプ自動車1台配置。

昭和46年

- 3月30日 超短波無線移動局2基（10w）を開局。
（消防専用無線電話装置）
- 6月 1日 消防組織法の改正により宮田町に消防本部設置指定となる。
（自治省告示110号）

- 9月 6日 超短波無線基地局を開局。
- 9月16日 超短波無線移動局（10w）を開局。
- 昭和47年
- 7月21日 アルミ救命ボート及びゴムボート3艇配置。
- 昭和49年
- 4月17日 鞍手、小竹、若宮の各町に消防本部設置指定。（自治省告示第80号）
- 昭和50年
- 3月 1日 宮田町、鞍手町、小竹町、若宮町で、直方・鞍手広域市町村圏事務組合消防本部が発足。（消防事務が直方・鞍手広域市町村圏事務組合の事務とされ、当分の間宮田町、鞍手町、小竹町、若宮町で組織されることとなったため、旧宮田町消防本部の庁舎を使用し、直方・鞍手広域市町村圏事務組合消防本部、宮田消防署の1本部、1署になる。）（条例定数52名）
- 3月 1日 職員25名採用。初代消防長に上尾繁雄就任。
- 3月24日 救急車1台（国庫補助）配置。
- 3月31日 水槽付消防ポンプ自動車1台配置。
- 4月 7日 職員27名採用。
- 5月 1日 救急車1台を日本損害保険協会から寄贈を受ける。
- 12月 9日 救急車1台を福岡県共済農業共同組合から寄贈を受ける。
- 昭和51年
- 1月29日 行政車1台配置。
- 3月25日 救急車1台配置。
- 4月 1日 定数条例の改正により定数64名となる。
- 4月 1日 職員12名採用。
- 9月 1日 鞍手出張所開設。救急車1台配置。超短波無線基地局・固定局（10w）を開局。
- 9月14日 指令車1台更新整備。
- 10月 1日 職員2名採用。
- 10月 1日 小竹出張所開設。救急車1台配置。超短波無線基地局・固定局（10w）を開局。
- 昭和52年
- 3月 1日 若宮出張所開設。救急車1台を配置。超短波無線基地局・固定局（10w）を開局。
- 4月30日 専用車1台配置。
- 7月21日 九州自動車道（若宮～古賀）の開設により当該区間の上下線における救急業務開始。
- 10月28日 消防救急指令装置B型を宮田消防署に整備。管内4町の主要分団車庫等17カ所に無線サイレン吹鳴制御装置を設置。
- 昭和53年
- 6月 1日 直方・鞍手広域市町村圏事務組合休日夜間急患センター専用の消防無線遠隔制御装置（単信式）を当本部に整備。

7月21日 化学消防自動車（2型）1台配置。

11月1日 救急車1台配置。

昭和54年

3月8日 九州自動車道（八幡～若宮）の開通により当該区間の上り線における救急業務開始。

4月1日 職員2名採用。

7月21日 救助訓練塔設置。

10月1日 定数条例改正により定数82名となる。

10月1日 職員18名採用。

昭和55年

2月5日 水槽付消防ポンプ自動車3台配置。鞍手、小竹、若宮の各出張所に配置。

昭和57年

4月1日 職員1名採用。

4月30日 初代消防長、上尾繁雄退職。

5月1日 二代消防長に三島保就任。

5月6日 連絡車3台配置。鞍手、小竹、若宮の各出張所に配置。

10月1日 職員1名採用。

昭和58年

4月9日 二代消防長、三島保退職。

4月10日 三代消防長に麻生幸次就任。

12月1日 消防本部（署）新庁舎建設工事着工。

昭和59年

4月5日 職員2名採用。

7月7日 消防本部（署）新庁舎竣工。

7月23日 消防本部（署）新庁舎（宮田町大字宮田字浮州16-1）に移転。

12月1日 職員1名採用。

昭和60年

9月24日 福岡県共済農業共同組合連合会から救急車1台の寄贈を受ける。

11月27日 救急車1台更新整備。

12月11日 救助工作器具（エアーツール、エアソー、マイティバック）購入。

12月24日 1.5m級バスケット付はしご消防ポンプ自動車1台本署配置。（国庫補助）

昭和61年

2月26日 救助マット一式購入。

5月8日 潜水救助器具一式購入。

11月21日 救助用ゴムボート一式購入。

昭和62年		
8月7日		日本消防協会から救急車1台の寄贈を受ける。
昭和63年		
4月1日		職員2名採用。
7月2日		指令車1台更新整備。
12月7日		宮田・若宮ライオンズクラブから広報車1台の寄贈を受ける。
12月19日		大型水槽付消防ポンプ自動車(水Ⅱ型)更新整備。
平成元年		
4月1日		職員2名採用。
4月20日		人員搬送車(26人乗り)1台配置。
9月1日		幼年消防クラブ結成。(8クラブ、1,150名)
11月28日		幼年消防クラブ結成。(8クラブ、930名)
平成2年		
4月1日		職員1名採用。
10月5日		無線局呼び出し名称の変更。(基地局、固定局、移動局)
12月20日		救助工作車1台配置。
平成3年		
4月1日		定数条例改正により定数86名となる。
4月1日		職員5名採用。
平成4年		
3月10日		消防通信指令装置(I型)運用開始。(国庫補助)
3月27日		トヨタ自動車九州株式会社から救急車1台の寄贈を受ける。
3月30日		消防警報システム整備工事を行う。(サイレン自動吹鳴設備)
3月30日		救急無線波を開局。(固定局1、移動局5)
3月31日		三代消防長、麻生幸次退職。
4月1日		四代消防長に生武一郎就任。
4月1日		職員1名採用。
平成5年		
1月31日		消防緊急通信指令施設(地図等検索装置)導入。
1月31日		救急統計処理装置導入。
4月19日		公用車1台更新整備。
8月10日		定数条例改正により定数101名となる。
10月1日		職員13名採用。
平成6年		
3月1日		消防緊急通信指令施設(支援情報検索処理装置)導入。
3月22日		高度救急資機材購入。(県補助事業)
3月31日		四代消防長、生武一郎退職。
4月1日		五代消防長に片山末男就任。
4月8日		日本損害保険協会から化学消防自動車1台の寄贈を受ける。
1月20日		水槽付消防ポンプ自動車1台更新整備。(鞍手出張所配置)

平成7年

- 2月18日 阪神・淡路大震災に伴う応援出動。 化学車1台（8名）
- 4月 1日 職員6名採用。
- 4月 1日 聾啞者緊急通報システム（FAX）導入。
- 11月14日 救急救命士資格1名取得。

平成8年

- 1月23日 救急車2台更新整備。（鞍手、若宮各出張所配置）
- 水槽付消防ポンプ自動車1台更新整備。（若宮出張所配置）
- 3月28日 日本損害保険協会から高規格救急車1台の寄贈を受ける。
- 11月19日 救急救命士資格1名取得。（2名）

平成9年

- 1月13日 水槽付消防ポンプ自動車1台更新整備。（小竹出張所配置）
- 1月14日 資材運搬車1台配置。
- 6月20日 査察車1台配置。

平成10年

- 1月16日 救急救命士資格1名取得。（3名）
- 3月12日 救急車1台更新整備。（小竹出張所配置）
- 3月19日 連絡車3台配置。鞍手、小竹、若宮の各出張所に配置。
- 4月 1日 職員1名採用。
- 11月16日 救急救命士資格1名取得。（4名）

平成11年

- 1月11日 高規格救急車1台更新整備。（鞍手出張所配置）
- 7月14日 鞍手出張所新庁舎工事着工。
- 8月20日 広報車1台更新整備。
- 11月18日 救急救命士資格1名取得。（5名）

平成12年

- 2月28日 鞍手出張所新庁舎竣工。
- 4月 1日 職員1名採用。
- 7月 5日 指令車1台更新整備。
- 11月 6日 救急救命士資格1名取得。（6名）

平成13年

- 11月19日 救急救命士資格1名取得。（7名）

平成14年

- 4月 1日 職員1名採用。
- 7月23日 小竹、若宮救急車改造。（高度救命資機材整備）
- 11月21日 救急救命士資格1名取得。（8名）

平成15年

- 11月17日 救急救命士資格1名取得。（9名）
- 12月 1日 高規格救急車1台更新整備。（本署配置）

- 平成16年
- 11月9日 救急救命士資格1名取得。(10名)
 - 11月10日 救助工作車1台更新整備。(本署配置)
- 平成17年
- 11月11日 救急救命士資格1名取得。(11名)
 - 11月29日 高規格救急車1台更新整備。(若宮出張所配置)
- 平成18年
- 2月11日 宮田町、若宮町が合併。宮若市発足。
 - 3月31日 五代消防長、片山末男退職。
 - 4月1日 六代消防長に郡司嶋剛就任。
 - 4月1日 職員2名採用。
- 平成19年
- 1月29日 特殊災害対策対応訓練。(NBC災害) 庁舎敷地内 (84名)
 - 1月30日 多数傷病者事故対策訓練。宮若市宮田(市役所敷地内)(40名)
 - 3月31日 六代消防長、郡司嶋剛退職。
 - 4月1日 七代消防長に勝木正之就任。
 - 5月15日 救急救命士資格1名取得。(12名)
- 平成20年
- 2月12日 署内警防(救助)訓練。(80名)
 - 2月13日 同上
 - 4月1日 職員1名採用。
 - 4月25日 救急救命士資格1名取得。(13名)
- 平成21年
- 4月24日 救急救命士資格1名取得。(14名)
 - 10月26日 署内警防(火災防御)訓練。(80名)
 - 10月27日 同上
- 平成22年
- 2月1日 高規格救急車1台更新整備。(小竹出張所配置)
 - 4月1日 職員1名採用。
 - 4月24日 救急救命士資格1名取得。(15名)
 - 6月25日 若宮出張所新庁舎竣工。
 - 9月20日 携帯・IP電話発信地位置表示システム導入。
 - 10月22日 潜水救助隊用乾燥室竣工。
 - 11月24日 瓦礫救助救出訓練。(18名)
 - 11月25日 同上
- 平成23年
- 3月14日 東日本大震災 緊急消防援助隊出動。救急車1台 支援車1台(5名)
 - 3月31日 七代消防長、勝木正之退職。
 - 4月1日 八代消防長に堀悦雄就任。
 - 4月1日 職員2名採用。
 - 4月10日 救急救命士資格1名取得。(16名)

平成24年

- 1月26日 高規格救急車1台更新整備。(鞍手出張所配置)
- 3月15日 大型水槽付消防ポンプ自動車(Ⅱ型)1台更新整備。(本署配置)
- 4月1日 職員2名採用。
- 8月4日 救急救命士資格1名取得。(17名)

平成25年

- 3月29日 化学消防ポンプ自動車(Ⅱ型)1台更新整備。(本署配備)
- 3月31日 八代消防長、堀悦雄退職。
- 4月1日 九代消防長に末吉毅就任。
- 4月1日 福岡県消防学校へ教官として職員1名派遣。(2年間)
- 4月1日 職員5名採用。
- 4月25日 公用車1台更新整備。
- 5月14日 査察車1台更新整備。
- 11月29日 救急救命士資格1名取得。(18名)

平成26年

- 1月30日 通信指令室移設改修及び高機能通信指令システム仮運用。
- 2月14日 高規格救急車1台更新整備。(本署配置)
- 3月15日 救急救命士資格1名取得。(19名)
- 4月1日 高機能通信指令システム整備。
- 4月1日 職員11名採用。
- 12月2日 梯子付消防自動車1台更新整備。(30m級)

平成27年

- 3月2日 人員搬送車1台更新整備。(本署配置)
- 3月4日 高規格救急車1台更新整備。(若宮出張所配置)
- 4月1日 職員11名採用。
- 7月2日 連絡車1台更新整備。(若宮出張所配置)
- 7月2日 連絡車1台更新整備。(小竹出張所配置)
- 7月2日 連絡車1台更新整備。(鞍手出張所配置)
- 9月18日 救急救命士資格1名取得。(20名)
- 12月1日 消防・救急デジタル無線運用開始。(アナログ無線併用)
- 12月18日 水槽付消防ポンプ自動車(Ⅰ型)1台更新整備。(鞍手出張所配置)
- 12月25日 救急救命士資格1名取得。(21名)

平成28年

- 3月29日 指揮車1台配置。(本署配置)
- 3月31日 救急救命士資格者2名退職。(19名)
- 3月31日 九代消防長、末吉毅退職。
- 4月1日 十代消防長に原田修司就任。
- 4月1日 職員4名採用。
- 11月17日 水槽付消防ポンプ自動車(Ⅰ型)1台更新整備。(若宮出張所配置)

平成29年

- 3月13日 救急救命士資格1名取得。(20名)
- 3月31日 救急救命士資格者2名退職。(18名)
- 4月1日 職員6名採用。(救急救命士資格保持者1名含む)
- 10月30日 後方支援車1台配置。(本署配置)

平成30年

- 1月30日 救助訓練塔(7m)竣工。
- 3月5日 消防本部庁舎裏車庫竣工。
- 3月12日 救急救命士資格1名取得。(19名)
- 3月13日 水槽付消防ポンプ自動車(I型)1台更新整備。(小竹出張所配置)
- 4月1日 職員3名採用。(救急救命士資格保持者1名含む)

平成31年

- 3月1日 救助工作車1台更新整備。(本署配置)
- 3月11日 救急救命士資格1名取得。(20名)
- 3月31日 救急救命士資格者2名退職。(18名)
- 4月1日 職員3名採用。(救急救命士資格保持者1名含む)

令和2年

- 2月1日 資材運搬車1台更新整備。(本署配置)
- 3月31日 救急救命士資格1名取得。(19名)
- 4月1日 職員4名採用。
- 12月11日 (有)若宮 セルフ ニコニコ倶楽部SSから宮田連絡車1台の寄贈を受ける。
(本署配置)

令和3年

- 1月5日 救急救命士資格2名取得。(21名)
- 1月29日 救急車1台更新整備。(鞍手出張所配置)
- 3月31日 十代消防長、原田修司退職。
- 3月31日 救急救命士資格者1名退職、1名取得。(21名)
- 3月31日 女性専用更衣室及び仮眠室改装。
- 4月1日 十一代消防長に水野智徳就任。
- 4月1日 職員3名採用。(救急救命士資格保持者2名含む)
- 12月20日 救急救命士資格1名取得。(22名)

令和4年

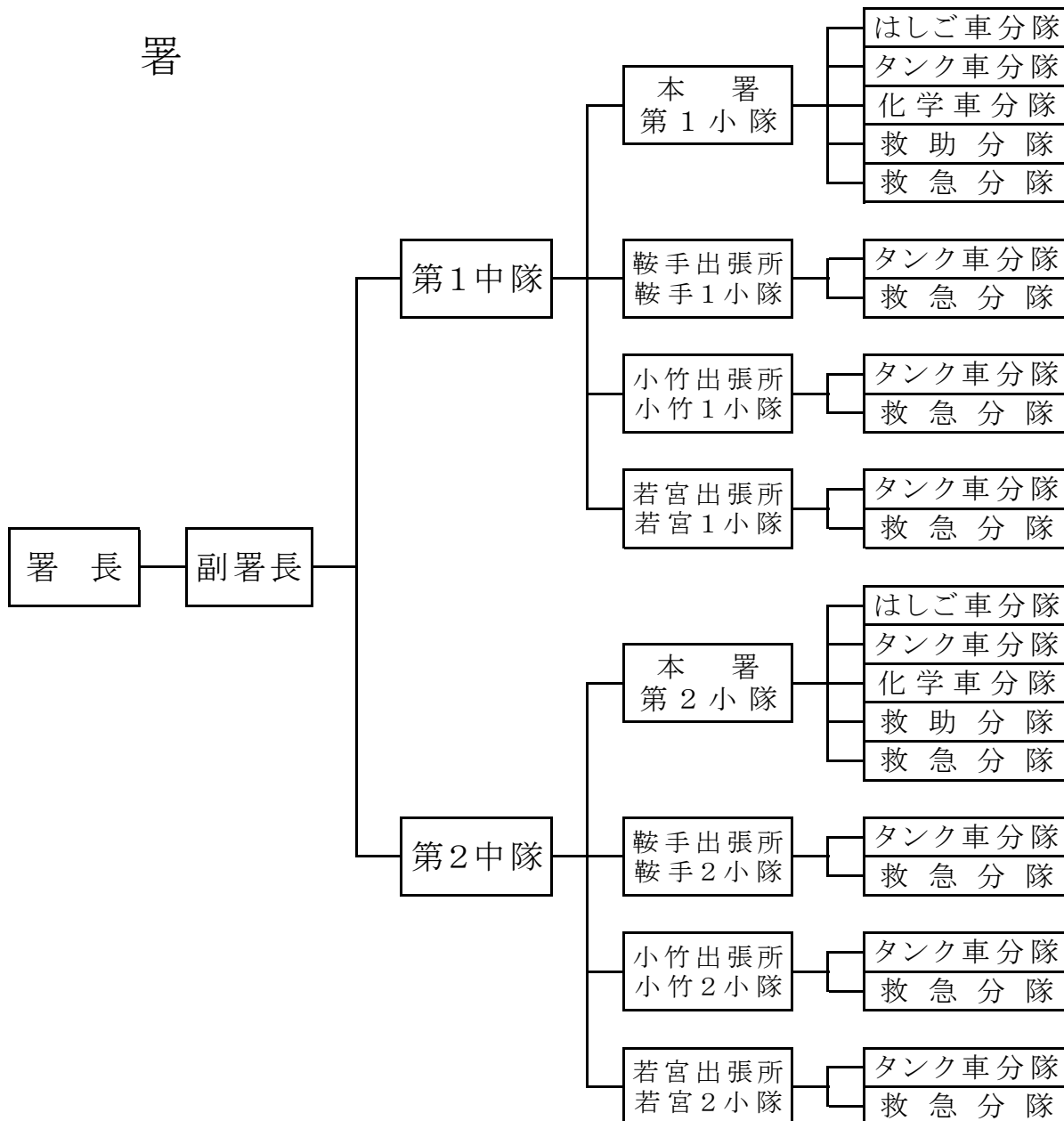
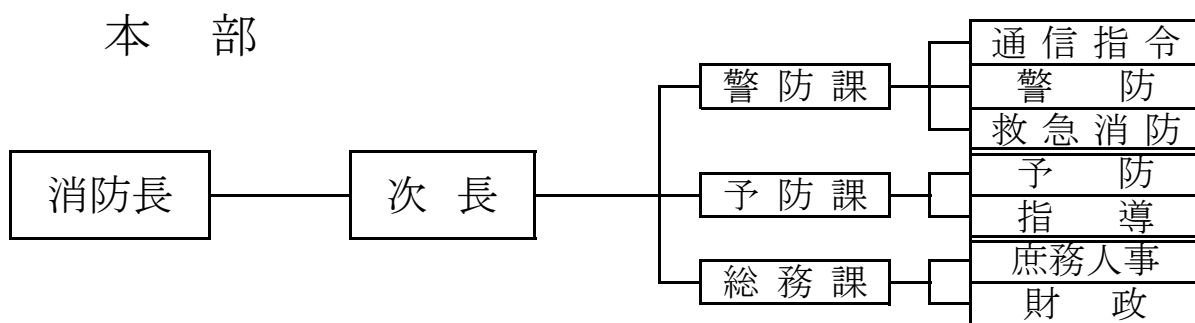
- 3月31日 救急救命士資格1名取得。(23名)

令和5年

- 1月27日 高規格救急車1台更新整備。(小竹出張所配置)
- 3月13日 救急救命士資格1名取得。(24名)
- 3月27日 女性専用浴室改装。

4. 直方・鞍手広域市町村圏事務組合消防本部の

機構及び署の組織



5. 消防相互応援協定の状況

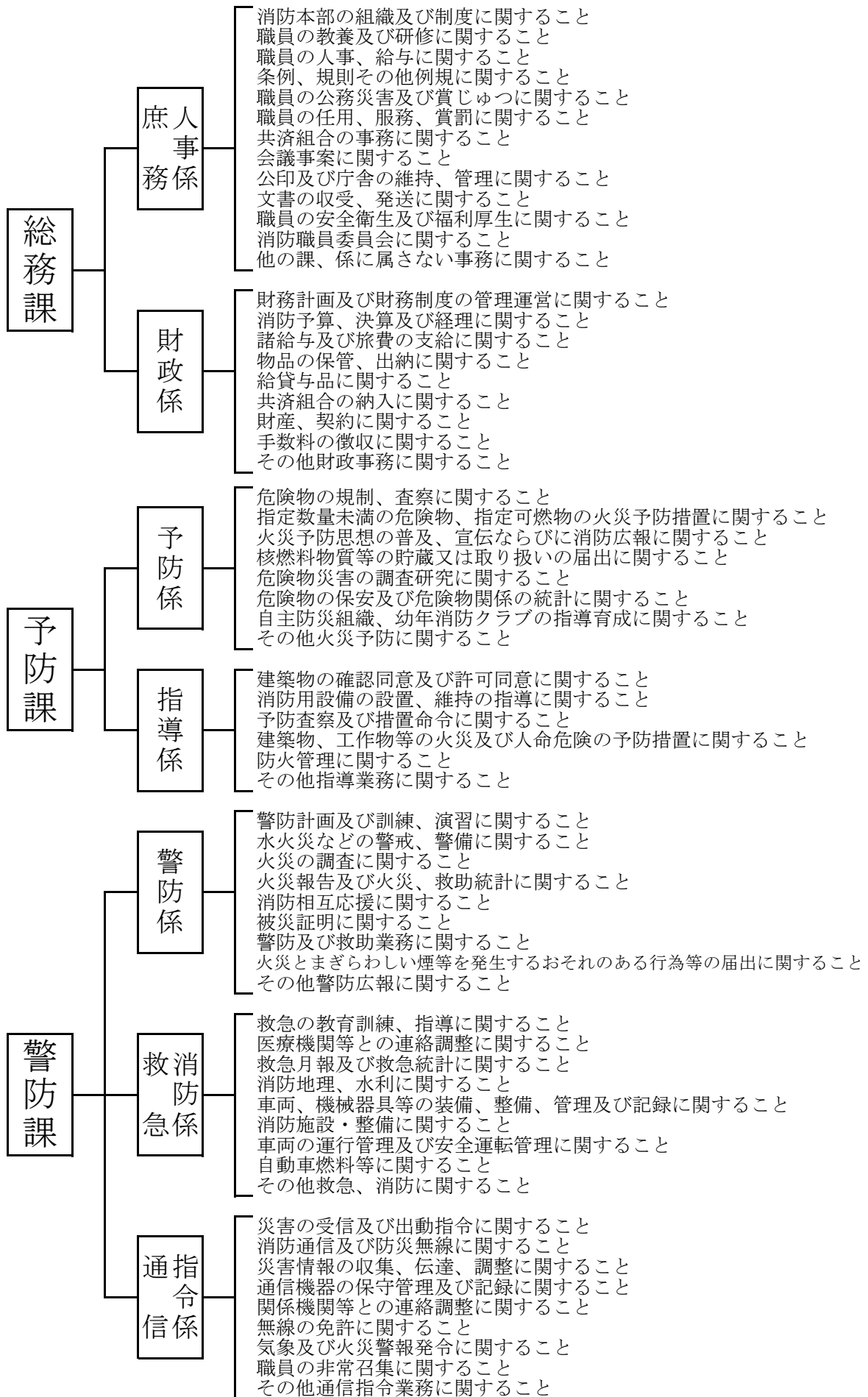
協定名	締結年月日	協定消防本部等	応援内容
筑豊地区常備 消防相互応援協定	昭和47年10月16日	飯塚地区消防組合 田川地区消防組合 直方市	火災・ その他災害
遠賀、中間地域広域行政事務組合、 直方・鞍手広域市町村圏事務組合、 宗像地区消防組合 常備消防相互応援協定	昭和54年6月1日	遠賀、中間地域 広域行政事務組合 宗像地区消防組合	火災・ その他災害
中間市、 直方鞍手広域市町村圏事務組合 応援協定	昭和55年12月26日	中間市	水火災・ その他災害
高速自動車道における 消防相互応援協定	平成18年6月30日	福岡県内 17消防本部	火災・事故 (高速道路)
福岡県 消防相互応援協定	平成元年 3月25日	福岡県内全市町村 及び 全消防本部	大規模災害
直方・鞍手広域市町村圏事務組合、 粕屋南部消防組合 消防相互応援協定	平成元年 5月 1日	粕屋南部消防組合	火災・ その他災害
北九州市と 直方・鞍手広域市町村圏事務組合との 消防相互応援協定	平成27年10月1日	北九州市	水火災 その他災害

6. 消防本部管轄区域及び消防力の配置図



二 総務編

1. 消防本部の事務分掌



2. 歴代消防長

初代	上尾 繁雄	就任 昭和50年3月1日	退任 昭和57年4月30日
二代	三島 保	就任 昭和57年5月1日	退任 昭和58年4月9日
三代	麻生 幸次	就任 昭和58年4月10日	退任 平成4年3月31日
四代	生武 一郎	就任 平成4年4月1日	退任 平成6年3月31日
五代	片山 末男	就任 平成6年4月1日	退任 平成18年3月31日
六代	郡司嶋 剛	就任 平成18年4月1日	退任 平成19年3月31日
七代	勝木 正之	就任 平成19年4月1日	退任 平成23年3月31日
八代	堀 悦雄	就任 平成23年4月1日	退任 平成25年3月31日
九代	末吉 毅	就任 平成25年4月1日	退任 平成28年3月31日
十代	原田 修司	就任 平成28年4月1日	退任 令和3年3月31日
十一代	水野 智徳	就任 令和3年4月1日	現在に至る

3. 消防職員に対する人口・世帯数調べ (令和5年4月1日現在)

区 分	令和2年	令和3年	令和4年
消防職員一人当りの人口	557.6	559.7	555
消防職員一人当りの世帯数	273.7	277	278

4. 階級別職員数調べ (令和5年4月1日現在)

区 分	合 計	消 防 吏 員							事務職員 (再任用)
		監	司令長	司令	司令補	士長 (再任用)	副士長	士	
職員数	88 (2)	0	1	7	12	53 (2)	0	15	0 (0)

※再任用及び現職を合わせて88名
※ () は再任用職員数

5. 消防職員の任用状況調べ (令和5年4月1日現在)

区 分	合 計	消 防 吏 員							事務職員 (再任用)
		監	司令長	司令	司令補	士長 (再任用)	副士長	士	
採 用	1	0	0	0	0	0 (0)	0	1	0 (0)
昇 任	5	0	0	0	1	4	0	0	0

※ () は再任用職員数

6. 本部・署所における職員の配置状況調べ

(令和5年4月1日現在)

区分	合計	消 防 吏 員							事務職員 (再任用)			
		監	司令長	司令	司令補	士長 (再任用)	副士長	士				
合 計	88 (2)	0	1	7	12	53 (2)	0	15	0 (0)			
消 防 本 部 ・ 署	消防長	1	0	1	0	0	0	0	0			
	次 長	1※	0	0	1※	0	0	0	0			
	総 務 課	課 長	1	0	0	1	0	0	0	0		
		課長補佐	1	0	0	1	0	0	0	0		
		財政係	5	0	0	0	2	2	0	1		
		庶 務 人事係	6	0	0	0	1	2	0	3		
		総務課付	0	0	0	0	0	0	0	0		
		総務課参事	0	0	0	0	0	0	0	0		
	警 防 課	課 長	1	0	0	1	0	0	0	0		
		課長補佐	1	0	0	1	0	0	0	0		
		警防係	8	0	0	0	1	5	0	2		
		救 急 消防係	7	0	0	0	1	5	0	1		
		通 信 指令係	6	0	0	0	1	5	0	0		
	予 防 課	課 長	1	0	0	1	0	0	0	0		
		課長補佐	1	0	0	1	0	0	0	0		
		指導係	8	0	0	0	2	6	0	0		
		予防係	8	0	0	0	1	6	0	1		
		予防課参事	0	0	0	0	0	0	0	0		
	出 張 所	鞍 手	警 備 1 係	6 (1)	0	0	0	1	4 (1)	0	1	0
			警 備 2 係	6 (1)	0	0	0	1	4 (1)	0	1	0
小 竹		警 備 1 係	5	0	0	0	0	3	0	2	0	
		警 備 2 係	5	0	0	0	1	3	0	1	0	
若 宮		警 備 1 係	5	0	0	0	0	4	0	1	0	
		警 備 2 係	5	0	0	1	0	4	0	0	0	
初任教育入校		1	0	0	0	0	0	0	1	0		

※再任用及び現職を合わせて88名

※ () は再任用職員数

※次長・総務課長は兼務

7. 消防職員階級年齢別状況調べ

(令和5年4月1日現在)

区分	合計	消 防 吏 員							事務職員 (再任用)
		監	司令長	司令	司令補	士長 (再任用)	副士長	士	
職員数	88 (2)	0	1	7	12	53 (2)	0	15	0 (0)
平均年齢	38	0	56	52	45	38	0	24	0
20才未満	1	0	0	0	0	0	0	1	0
20才～24才	6	0	0	0	0	0	0	6	0
25才～29才	22	0	0	0	0	15	0	7	0
30才～34才	19	0	0	0	0	18	0	1	0
35才～39才	3	0	0	0	1	2	0	0	0
40才～44才	5	0	0	0	5	0	0	0	0
45才～49才	11	0	0	1	3	7	0	0	0
50才～54才	15	0	0	5	3	7	0	0	0
55才～59才	4	0	1	1	0	2	0	0	0
60才以上	2 (2)	0	0	0	0	2	0	0	0 (0)

※再任用及び現職を合わせて88名
※ () は再任用職員数

8. 消防職員勤続年数調べ

(令和5年4月1日現在)

区分	合計	消 防 吏 員							事務職員 (再任用)
		監	司令長	司令	司令補	士長	副士長 (再任用)	士	
職員数	88 (2)	0	1	7	12	53 (2)	0	15	0 (0)
平均勤続年数	16	0	31	31	25	16	0	4	0
0年～4年	10	0	0	0	0	0	0	10	0
5年～9年	31	0	0	0	0	26	0	5	0
10年～14年	9	0	0	0	0	9	0	0	0
15年～19年	3	0	0	0	3	0	0	0	0
20年～24年	3	0	0	0	2	1	0	0	0
25年～29年	20	0	0	4	5	11	0	0	0
30年～34年	8	0	1	1	2	4	0	0	0
35年～39年	2	0	0	2	0	0	0	0	0
40年以上	2 (2)	0	0	0	0	2 (2)	0	0	0 (0)

※再任用及び現職を合わせて88名
※ () は再任用職員数

9. 年間教養委託状況調べ

科 目	委 託 人 数	実施期間(日)	研 修 場 所
令和4年度指導救命士養成研修	1	33日	救急救命九州研修所
玉掛け技能講習	2	3日	PEO建機教育センター
小型移動式クレーン 運転技能講習	2	3日	PEO建機教育センター
第70期幹部科	1	33日	消防大学校
第41期救急救命士研修課程	1	126日	救急救命九州研修所
第25回水難救助教育	2	17日	福岡県消防学校
第51回初級幹部B	1	10日	福岡県消防学校
第16回警防実務研修	2	5日	福岡県消防学校
第20回火災調査科	1	10日	福岡県消防学校
第15回初級幹部A	1	5日	福岡県消防学校
消防職員特別教育 消防操法指導研修	2	2日	福岡県消防学校
地方公会計研修	1	2日	市町村職員研修所
就業前病院実習	1	58日	飯塚病院
救急救命士病院再研修	11	6日	飯塚病院
令和4年度給与事務 新任者研修	1	1日	市町村職員研修所
令和4年度採用試験面接官の 面接力アップ研修	1	1日	市町村職員研修所
第2回法制執務基礎研修	1	1日	消防本部小会議室
公務災害防止研修会	1	1日	消防本部小会議室
ハラスメント等相談窓口 相談員向けWeb研修会	1	1日	消防本部小会議室
不当要求防止責任者講習	1	1日	消防本部小会議室
研修実施計画等に関する説明会	1	1日	消防本部小会議室

10. 消防職員の特殊技能資格者数調べ

区 分		合計	消 防 吏 員							事務職員 (再任用)
			監	司令長	司令	司令補	士長	副士長 (再任用)	士	
職 員 数		88 (2)	0	1	7	12	53 (2)	0	15	0
自動車 運転 免許	普通1種	88 (2)	0	1	7	12	53 (2)	0	15	0
	大型1種	70 (1)	0	1	7	11	47 (1)	0	4	0
	中 型	5 (1)	0	0	0	0	5 (1)	0	0	0
無 線 免 許 ・ そ の 他	無線技士	86 (2)	0	1	7	12	52 (2)	0	14	0
	救急救命士 (再任用含めず)	25	0	0	2	6	16	0	1	0
	乙種危険物 取扱者	40	0	0	3	4	28	0	5	0
	潜水士 (再任用含めず)	23	0	1	3	5	11	0	3	0
	予防技術資格者 (再任用含めず)	33	0	1	4	11	16	0	1	0
	消防設備士 (再任用含めず)	4	0	0	1	2	0	0	1	0
	小型移動 クレーン技能	42 (1)	0	1	6	11	23 (1)	0	1	0
	玉掛け技能	43 (1)	0	1	6	11	23 (1)	0	2	0
衛生管理者	4	0	1	1	1	1	0	0	0	

※再任用及び現職を合わせて88名

※ () は再任用職員数

1 1. 現有消防力調べ

(令和5年4月1日現在)

署・出張所		宮田消防署	若宮出張所	鞍手出張所	小竹出張所	合 計
区 分						
所 在 地		福岡県宮若市 宮田16番地1	福岡県宮若市 福丸260番地1	福岡県鞍手郡 鞍手町 大字新延6番地11	福岡県鞍手郡 小竹町 大字勝野3372番地2	
配 置 車 両	水槽付消防 ポンプ自動車	1	1	1	1	4
	高規格 救急車	2	1	1	1	5
	化学車	1	0	0	0	1
	はしご車	1	0	0	0	1
	救助工作車	1	0	0	0	1
	その他の 車両	8	1	1	1	11
車両合計		14	3	3	3	23
職員数		56	10	12(2)	10	88(2)

※再任用及び現職を合わせて88名
※ () は再任用職員数

1 2. 消防力の整備指針と現有消防力

(令和5年4月1日現在)

	車 両			人 員		
	基準数	現有数	不足数	基準数	現有数	不足数
消防ポンプ自動車	6	4	2	60		
はしご自動車	1	1	0	10		
化学消防自動車	1	1	0	10		
救急自動車	3	5	△ 2	18		
救助工作車	1	1	0	10		
小計 ア	12	12	0	108	74(2)	34
通 信 員				6	6	0
庶務の処理等の人員				11	7	4
予 防 要 員				15	1	14
小計 イ				32	14	18
合計 ア+イ	12	12	0	140	88(2)	52

※条約定数 101名

※再任用及び現職を合わせて88名
※ () は再任用職員数

1 3. 事務組合構成市町消防決算額調べ

(単位 千円)

区 分	常備消防	非常備消防	その他の 消 防	合 計
	(各市町分担金等)			
宮若市	390,498	54,420	39,432	484,350
鞍手町	244,691	18,244	18,524	281,459
小竹町	159,803	11,921	7,411	179,135
合 計	794,992	84,585	65,367	944,944

1 4. 事務組合構成市町消防決算額と

一般会計との比較調べ

(単位 千円)

区 分	一 般 会 計	消 防 決 算 額	比 較 %
宮若市	17,894,285	484,350	2.7%
鞍手町	8,345,490	281,459	3.4%
小竹町	5,572,350	172,117	3.1%
合 計	31,812,125	937,926	2.9%

1 5. 事務組合構成市町消防決算額

に対する住民の負担状況調べ

(単位 千円)

区 分	人 口	世 帯	常 備 消 防	非常備 消 防	常備消防		非常備消防	
					一人当り	世帯当り	一人当り	世帯当り
宮若市	26,568	13,241	390,498	54,420	14.7	29.5	2.0	4.1
鞍手町	15,083	7,429	244,691	18,244	16.2	32.9	1.2	2.5
小竹町	7,206	3,802	159,803	11,921	22.2	42.0	1.7	3.1
合 計	48,857	24,472	794,992	84,585	16.3	32.5	1.7	3.5

16. 事務組合常備消防決算額（歳出）調べ

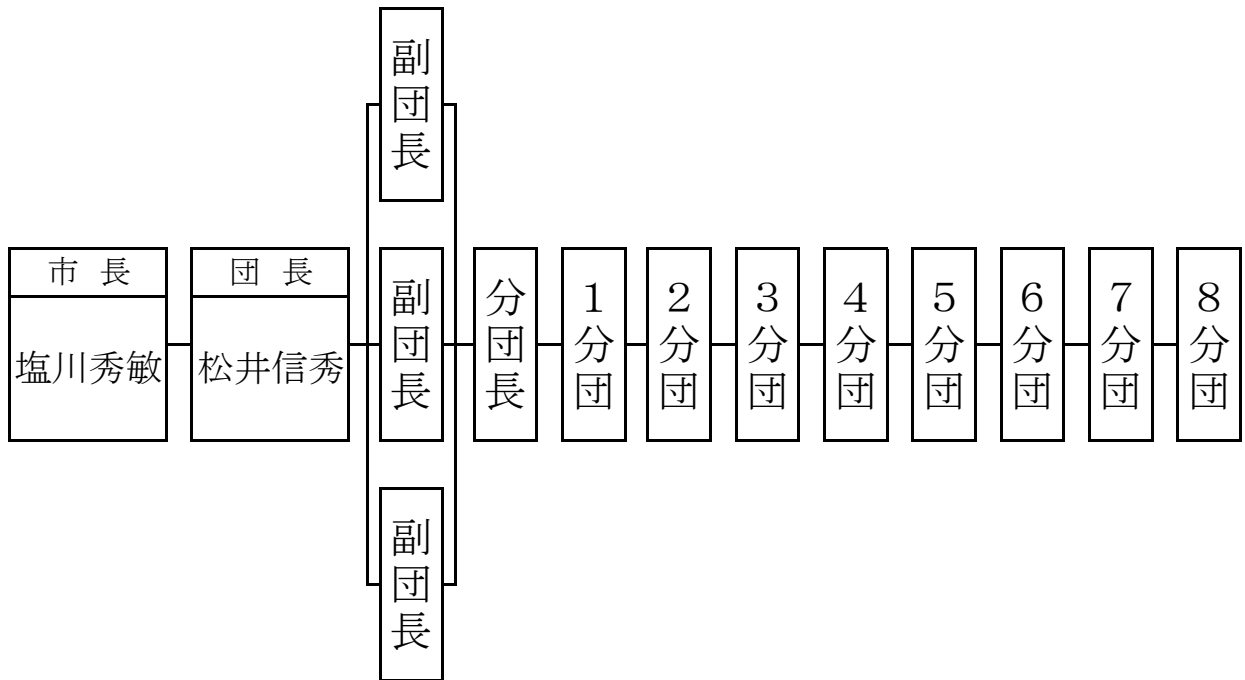
(単位 円)

款	項	目	節	令和4年度決算額		
消 防 費	消 防 費	広 域 常 備 消 防 費	給 料	297,852,803		
			職員手当等	216,695,364		
			共 済 費	106,573,916		
			災害補償費	0		
			報 償 費	199,802		
			旅 費	3,060,325		
			交 際 費	55,000		
			需 用 費	26,308,481		
			役 務 費	9,526,471		
			委 託 料	20,891,254		
			使用料及び賃借料	5,043,883		
			工事請負費	5,376,360		
		防 費	原材料費	1,188		
			備品購入費	15,915,067		
			負担金補助及び交付金	14,005,176		
			積 立 金	1,960,232		
			公 課 費	557,300		
			消 防 施 設 費	委 託 料	1,947,000	
				工事請負費	39,579,100	
		備品購入費		38,302,000		
		負担金補助及び交付金		0		
		公 債 費	公 債 費	元金	償還金利子及び割引料	10,422,285
				利子	償還金利子及び割引料	187,428
予 備 費				0		
消 防 費 総 計				814,460,435		

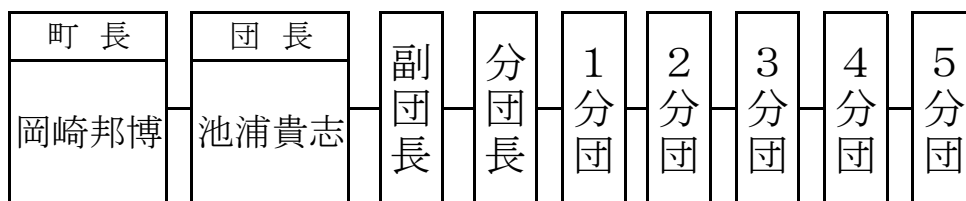
三 消 防 团

1. 消防団組織図

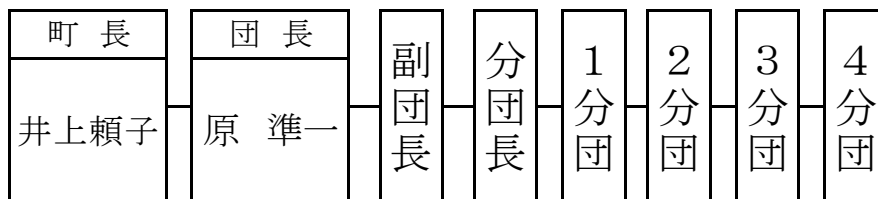
宮 若 市



鞍 手 町



小 竹 町



2. 消防団員数調べ

宮若市

区 分	小 計	団 長	副団長	分団長	副分団長	部 長	班 長	団 員
本 部	14	1	3	0	0	0	0	10
1分団	26	0	0	1	1	4	5	15
2分団	34	0	0	1	1	3	6	23
3分団	33	0	0	1	1	4	6	21
4分団	41	0	0	1	1	4	6	29
5分団	35	0	0	1	1	3	6	24
6分団	60	0	0	1	1	2	7	49
7分団	61	0	0	1	1	2	9	48
8分団	60	0	0	1	1	2	6	50
合 計	364	1	3	8	8	24	51	269

鞍手町

区 分	小 計	団 長	副団長	分団長	副分団長	部 長	班 長	団 員
本 部	20	1	1	0	0	0	1	17
1分団	25	0	0	1	1	0	4	19
2分団	26	0	0	1	1	0	4	20
3分団	33	0	0	1	1	0	5	26
4分団	16	0	0	1	1	0	4	10
5分団	25	0	0	1	1	0	3	20
合 計	145	1	1	5	5	0	21	112

小竹町

区 分	小 計	団 長	副団長	分団長	副分団長	部 長	班 長	団 員
本 部	2	1	1	0	0	0	0	0
1分団	28	0	0	1	1	3	6	17
2分団	29	0	0	1	1	2	6	19
3分団	27	0	0	1	1	3	6	16
4分団	30	0	0	1	1	2	5	21
合 計	116	1	1	4	4	10	23	73

3-1. 消防団員階級年齢別状況調べ

(宮若市)

階級別 年齢別	小計	団長	副団長	分団長	副分団長	部長	班長	団員
20才未満	0	0	0	0	0	0	0	0
20～24才	2	0	0	0	0	0	0	2
25～29才	16	0	0	0	0	0	0	16
30～34才	11	0	0	0	0	0	1	10
35～39才	36	0	0	0	0	0	2	34
40～44才	46	0	0	0	0	1	3	42
45～49才	77	0	0	0	0	2	10	65
50～54才	51	0	0	0	0	2	11	38
55～59才	58	0	1	1	1	6	13	36
60～64才	34	0	0	2	5	7	4	16
65～69才	24	0	1	4	2	6	6	5
70才以上	9	1	1	1	0	0	1	5
合計	364	1	3	8	8	24	51	269

3-2. 消防団員階級年齢別状況調べ

(鞍手町)

階級別 年齢別	小計	団長	副団長	分団長	副分団長	部長	班長	団員
20才未満	0	0	0	0	0	0	0	0
20～24才	5	0	0	0	0	0	0	5
25～29才	10	0	0	0	0	0	0	10
30～34才	14	0	0	0	0	0	0	14
35～39才	15	0	0	0	0	0	1	14
40～44才	33	0	0	1	2	0	7	23
45～49才	38	0	0	2	3	0	9	24
50～54才	16	0	0	1	0	0	4	11
55～59才	6	0	0	0	0	0	0	6
60～64才	4	0	1	1	0	0	0	2
65～69才	3	0	0	0	0	0	0	3
70才以上	1	1	0	0	0	0	0	0
合計	145	1	1	5	5	0	21	112

3-3. 消防団員階級年齢別状況調べ

(小竹町)

階級別 年齢別	小 計	団 長	副団長	分団長	副分団長	部 長	班 長	団 員
20才未満	1	0	0	0	0	0	0	1
20～24才	5	0	0	0	0	0	0	5
25～29才	10	0	0	0	0	0	0	10
30～34才	6	0	0	0	0	0	0	6
35～39才	14	0	0	0	0	1	4	9
40～44才	12	0	0	0	0	0	3	9
45～49才	18	0	0	0	1	1	3	13
50～54才	18	0	0	1	2	2	4	9
55～59才	14	0	1	1	1	4	4	3
60～64才	12	0	0	1	0	2	4	5
65～69才	3	0	0	0	0	0	1	2
70才以上	3	1	0	1	0	0	0	1
合 計	116	1	1	4	4	10	23	73

4. 消防団員出場人員状況調べ

区 分	計	火災等	風水害等	特別警戒	教養訓練	広 報
宮若市(計)	4,383	382	0	310	3,450	241
本 部	251	20	0	4	221	6
1 分 団	503	118	0	38	326	21
2 分 団	309	58	0	25	206	20
3 分 団	346	56	0	23	246	21
4 分 団	504	39	0	31	404	30
5 分 団	369	35	0	31	287	16
6 分 団	684	21	0	47	579	37
7 分 団	687	19	0	56	569	43
8 分 団	730	16	0	55	612	47
鞍手町(計)	538	110	0	156	77	195
本 部	40	15	0	0	9	16
1 分 団	99	19	0	31	15	34
2 分 団	112	19	0	42	14	37
3 分 団	128	23	0	38	15	52
4 分 団	65	12	0	17	8	28
5 分 団	94	22	0	28	16	28
小竹町(計)	1,071	0	0	368	639	64
本 部	19	0	0	8	7	4
1 分 団	266	0	0	90	161	15
2 分 団	254	0	0	90	149	15
3 分 団	266	0	0	90	161	15
4 分 団	266	0	0	90	161	15
総 計	5,992	492	0	834	4,166	500

5. 消防団現有消防力・現有ホース数調べ

区分 分団名	車 両 等				ホース数
	タンク車	ポンプ車	可搬積載車	可般ポンプ	
宮若市(計)	2	9	8	31	343
本 部	0	1	0	1	0
1 分 団	0	2	0	2	62
2 分 団	0	2	0	2	35
3 分 団	0	2	0	2	18
4 分 団	0	0	4	2	47
5 分 団	0	0	3	0	34
6 分 団	2	0	0	7	43
7 分 団	0	1	0	10	54
8 分 団	0	1	1	5	50
鞍手町(計)	0	5	1	0	185
本 部	0	0	1	0	20
1 分 団	0	1	0	0	33
2 分 団	0	1	0	0	33
3 分 団	0	1	0	0	33
4 分 団	0	1	0	0	33
5 分 団	0	1	0	0	33
小竹町(計)	2	2	1	0	100
本 部	0	0	1	0	20
1 分 団	1	0	0	0	20
2 分 団	0	1	0	0	20
3 分 団	0	1	0	0	20
4 分 団	1	0	0	0	20
総 計	4	16	10	31	628

四 予 防 編

1. 防火管理実施状況調べ及び消防同意処理状況調べ

区 分	用 途 別	甲種防火対象物			乙種防火対象物			消防同意 処理状況
		防火管理者 選任必要 対象物数	防火管理者 選任済 対象物数	消防計画 作成済 対象物数	防火管理者 選任必要 対象物数	防火管理者 選任済 対象物数	消防計画 作成済 対象物数	
1 項	イ 劇場、映画館、演芸場、観覧場	1	1	1	0	0	0	0
	ロ 公会堂、集会場	19	13	13	5	3	3	1
2 項	イ キャバレー、カフェ、 ナイトクラブ、その他	0	0	0	0	0	0	0
	ロ 遊技場、ダンスホール	0	0	0	0	0	0	0
	ハ 性風俗関連特殊営業を営む店舗	0	0	0	0	0	0	0
	ニ カラオケボックス等店舗	1	1	1	0	0	0	0
3 項	イ 待合、料理店	4	4	3	3	1	1	0
	ロ 飲食店	14	6	10	18	7	6	0
4 項	百貨店、マーケット、店舗 又は展示場	33	24	24	19	6	6	3
5 項	イ 旅館、ホテル、宿泊所	23	19	19	1	1	1	0
	ロ 寄宿舎、共同住宅	22	15	14	0	0	0	3
6 項	イ 病院、診療所、助産所	38	16	16	1	0	0	0
	ロ 老人短期入所施設、養護老人ホーム 身体障害者福祉施設、乳児院 知的障害児施設等	73	47	48	0	0	0	1
	ハ 老人デイサービスセンター 軽費老人ホーム、老人福祉センター 児童養護施設、知的障害児通院施設 厚生施設、助産施設、保育所等	52	34	34	4	3	3	0
	ニ 幼稚園、特別支援学校	10	6	6	0	0	0	0
7 項	小学校、中学校、高等学校、 専門学校、大学、各種学校	29	26	26	0	0	0	0
8 項	図書館、博物館、美術館	3	3	3	0	0	0	1
9 項	イ 公衆浴場のうち蒸気浴場、熱気浴場	0	0	0	0	0	0	0
	ロ イに掲げる公衆浴場以外の浴場	0	0	0	0	0	0	0
10 項	車両の停車場、船舶、 航空機の発着場	0	0	0	0	0	0	0
11 項	神社、寺院、教会	11	5	5	12	0	0	0
12 項	イ 工場、作業場	67	56	54	0	0	0	9
	ロ 映画スタジオ、テレビスタジオ	0	0	0	0	0	0	0
13 項	イ 自動車車庫、駐車場	2	1	1	0	0	0	7
	ロ 飛行機、回転翼航空機の格納庫	0	0	0	0	0	0	0
14 項	倉庫	11	7	7	0	0	0	12
15 項	前各号に該当しない事業場	49	40	40	7	2	1	18
16 項	イ 複合用途防火対象物	37	35	34	1	1	1	4
	ロ イ以外の複合用途防火対象物	2	0	0	0	0	0	0
	その他	0	0	0	0	0	0	15
合 計		501	359	359	71	24	22	74

2. 建築物申請処理状況調べ

(面積 m²)

区 分		小 計	宮 若 市	鞍 手 町	小 竹 町
1 月	同意件数	2	1	1	0
	延べ面積	122.590	72.470	50.120	0.000
2 月	同意件数	9	4	4	1
	延べ面積	3,684.020	2,719.070	715.210	249.740
3 月	同意件数	7	3	2	2
	延べ面積	1,497.990	194.470	244.520	1,059.000
4 月	同意件数	10	5	2	3
	延べ面積	6,103.550	2,981.310	231.840	2,890.400
5 月	同意件数	5	2	2	1
	延べ面積	2,906.330	2,196.360	616.370	93.600
6 月	同意件数	5	3	2	0
	延べ面積	1,139.300	387.760	751.540	0.000
7 月	同意件数	12	8	2	2
	延べ面積	2,394.820	1,420.120	681.690	293.010
8 月	同意件数	9	7	2	0
	延べ面積	2,153.360	1,531.590	621.770	0.000
9 月	同意件数	8	6	2	0
	延べ面積	7,814.660	723.560	7,091.100	0.000
10 月	同意件数	5	3	2	0
	延べ面積	2,772.700	1,887.280	885.420	0.000
11 月	同意件数	5	1	3	1
	延べ面積	3,046.700	128.000	263.240	2,655.460
12 月	同意件数	7	1	3	3
	延べ面積	4,450.190	107.870	279.740	4,062.580
合計	同意件数	84	44	27	13
	延べ面積	38,086.210	14,349.860	12,432.560	11,303.790

3. 危険物製造所等調べ

区分	合計	製造所	貯蔵所							取扱所				
			屋内	屋外タンク	屋内タンク	地下タンク	簡易タンク	移動タンク	屋外	給油		販売		一般
										営業用	自家用	第1種	第2種	
今年度	203	3	38	28	5	27	0	8	9	14	38	0	0	33
前年度	207	3	38	31	5	29	0	7	9	15	38	0	0	32
増減	△4	0	0	△3	0	△2	0	1	0	△1	0	0	0	1

4. 容量及び類別屋外タンク貯蔵所数調べ

区分		小計	第1類	第2類	第3類	第4類	第5類	第6類
100kl未満	今年度	28	0	0	0	28	0	0
	前年度	31	0	0	0	31	0	0
増減		△3	0	0	0	△3	0	0
100kl以上	今年度	0	0	0	0	0	0	0
	前年度	0	0	0	0	0	0	0
増減		0	0	0	0	0	0	0

5. 危険物事業所数調べ

区分	合計	※同一事業所が重複する。				その他の事業所数
		予防規定の作成を要する事業所数	危険物施設保安員を要する事業所数	危険物統轄管理者を要する事業所数	自衛消防組織を要する事業所数	
事業所数	114	18	1	0	0	95

6. 危険物製造所等の許認可状況調べ

区 分		小 計	許 可		完成検査		
			設置	変更	設置	変更	
製 造 所		0	0	0	0	0	
取 扱 所	給油	営業用	7	0	3	0	4
		自家用	0	0	0	0	0
	販売	第1種	0	0	0	0	0
		第2種	0	0	0	0	0
	一 般		80	0	44	1	35
貯 蔵 所	屋 内		13	2	5	2	4
	屋 外		0	0	0	0	0
	屋内タンク		1	0	1	0	0
	屋外タンク		0	0	0	0	0
	地下タンク		1	0	1	0	0
	移動タンク		4	2	0	2	0
	簡易タンク		0	0	0	0	0
合 計		106	4	54	5	43	

区 分	仮貯蔵	仮取扱	仮使用検査	水張（圧）検査
許認可件数	0	2	44	0

7. 危険物製造所等の許認可に係る手数料調べ

(令和4年度分)

区 分	小 計 (円)	設 置		変 更		仮使用	水張 (圧) 検査		
		許可	完成	許可	完成				
製 造 所	0	0	0	0	0	0	0		
取 扱 所	給 油	営業用	146,200	0	0	78,000	52,000	16,200	0
		自家用	0	0	0	0	0	0	0
	販 売	第1種	0	0	0	0	0	0	0
		第2種	0	0	0	0	0	0	0
	一 般	2,141,700	0	19,500	1,373,000	544,000	205,200	0	
貯 蔵 所	屋 内	147,400	46,000	23,000	53,000	20,000	5,400	0	
	屋 外	0	0	0	0	0	0	0	
	屋内タンク	18,400	0	0	13,000	0	5,400	0	
	屋外タンク	0	0	0	0	0	0	0	
	地下タンク	18,400	0	0	13,000	0	5,400	0	
	移動タンク	78,000	52,000	26,000	0	0	0	0	
	簡易タンク	0	0	0	0	0	0	0	
合 計	2,550,100	98,000	68,500	1,530,000	616,000	237,600	0		

8. 危険物保安監督者を必要とする施設数及び
危険物施設等の査察実施状況調べ

区 分		危険物保安監督者必要数	査察実施件数	
製 造 所		3	0	
取 扱 所	給油	営業用	14	1
		自家用	38	4
	販売	第1種	0	0
		第2種	0	0
	一 般	16	1	
貯 蔵 所	屋 内	35	32	
	屋 外	0	2	
	屋内タンク	2	1	
	屋外タンク	28	13	
	地下タンク	4	20	
	移動タンク	0	5	
	簡易タンク	0	0	
危険物運搬車両		0	0	
合 計		140	79	

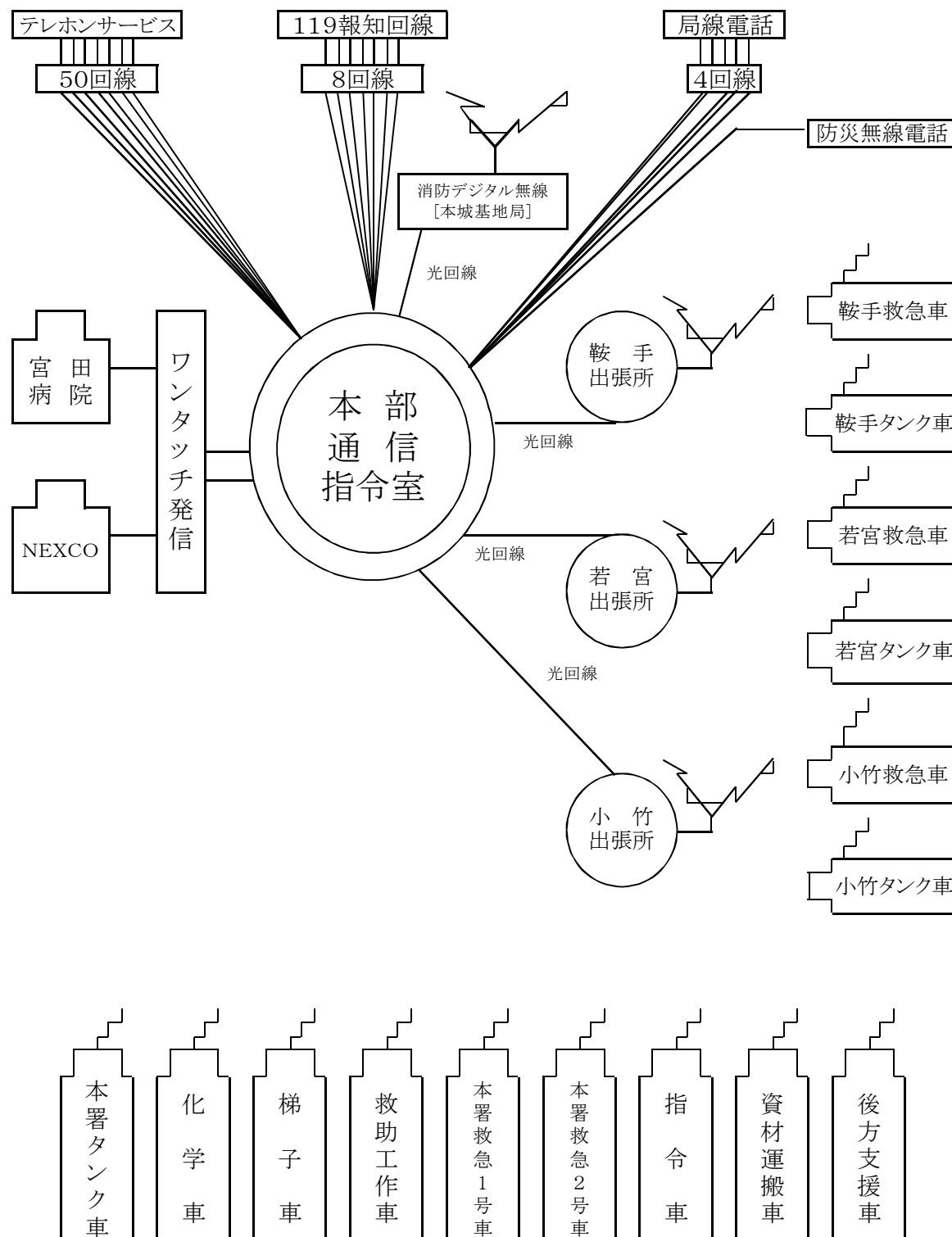
9. 火災予防条例に基づく各種届出書の提出状況調べ

区 分	1月	2月	3月	4月	5月	6月	7月	8月	9月	10月	11月	12月	計
指定可燃物	1	1	0	0	0	0	0	0	1	0	2	1	6
圧縮アセチレンガス 液化石油ガス届出書	0	3	5	0	0	1	0	2	0	4	0	2	17
炉、かまど ボイラー等 設置届出書	0	3	0	1	0	3	1	1	0	1	0	0	10
発電設備 変電設備設置届出書 蓄電池設備	0	3	1	2	3	5	4	4	0	2	0	3	27
水素ガスを充填する 気球の設置届出書	0	0	0	0	0	0	0	0	0	0	0	0	0
催し物開催届出書	0	0	0	0	0	0	0	0	0	1	0	0	1
防火対象物 使用開始届出書	0	6	6	3	2	6	6	2	7	8	3	3	52
煙火打ち上げ届出書	0	1	0	0	0	0	0	2	0	0	0	0	3
火災とまぎらわしい 行為の届出書	22	24	18	13	23	18	18	19	27	19	24	30	255
片側・全面 通行止届出書	26	15	16	26	15	16	12	17	18	29	20	23	233
計	49	56	46	45	43	49	41	47	53	64	49	62	604

五 警 防 編

1. 通信系統図

令和5年4月



2. 署所現有自動車性能調べ

区分		年式	種別	車体	放水 量規格	放水 圧規格	購入年月日
本 部 署	梯子車	平26	30m級梯子付き自動車	QPG-FH1ALDA改			平成26年 12月
	本署タンク車	平24	水消自動車	LDG-FE7JAA改	3,000	8.5	平成24年 3月
	資材運搬車	令2		LDF-KYD281			令和2年 1月
	化学車	平25	化消自動車	SDG-GD7JGAA改	2,250	8.7	平成25年 3月
	救助工作車	平31	救助工作車Ⅱ型	2KG-GX2ABA改			平成31年 1月
	本署救急1号車	平26	高規格救急車	CBF-TRH226S			平成26年 2月
	本署救急2号車	平22	高規格救急車	CBF-TRH226S			平成22年 1月
	後方支援車	平29		DBA-NT32			平成29年 10月
	公用車	平25		DAA-ZVW30			平成25年 5月 (リース)
	人員搬送車	平27		CBF-DS4E26			平成27年 2月
	査察車	平25		DAA-ZVW41W			平成25年 5月 (リース)
	指令車	平28		CBF-TRH200V			平成28年 3月
	宮田連絡車	令2		EBD-S331V			令和2年 12月 (ニコニコ倶楽部SS から寄贈)
出 張 所	鞍手タンク車	平27	水消自動車	SDG-GD7JGAA改	2,530	8.3	平成27年 12月
	小竹タンク車	平30	水消自動車	2DG-GD2ABA	2,530	8.3	平成30年 3月
	若宮タンク車	平28	水消自動車	SDG-GD7JGAA改	2,530	8.3	平成28年 11月
	鞍手救急車	令3	高規格救急車	3BF-TRH226S			令和3年 1月
	小竹救急車	令5	高規格救急車	3BF-TRH226S			令和5年 1月
	若宮救急車	平27	高規格救急車	CBF-TRH226S			平成27年 3月
	鞍手連絡車	平27		HBD-DAI7V			平成27年 7月 (リース)
	小竹連絡車	平27		HBD-DAI7V			平成27年 7月 (リース)
	若宮連絡車	平27		HBD-DAI7V			平成27年 7月 (リース)

3. 水利現況調べ

水利別 市・町別	小 計	貯水槽	消火栓	河川・溝	池・泉水・プール
宮若市	762	212	420	90	40
鞍手町	434	163	238	15	18
小竹町	246	104	131	5	6
合 計	1,442	479	789	110	64

4. 救急講習受講者数調べ(簡易救命講習含む)

月別 市・町別	1月	2月	3月	4月	5月	6月	7月	8月	9月	10月	11月	12月	合計
宮若市	0	0	1	17	44	111	17	0	3	1	178	106	478
鞍手町	0	0	0	0	33	50	19	0	0	0	23	0	125
小竹町	0	0	0	0	0	43	0	47	12	0	0	26	128
一般 公募	0	0	0	0	0	0	0	5	0	0	0	0	5
合 計	0	0	1	17	77	204	36	52	15	1	201	132	736

六 火 災 編

1. 火災概要

(1) 火災発生件数

令和4年中における火災発生件数は21件であり、前年と比較すると1件増加となっている。

火災種別ごとに分類すると、建物火災12件、車両火災が4件、その他火災が5件となっており、林野火災は0件である。

罹災世帯数は10世帯、罹災人員は15名となっている。前年と比較すると、罹災世帯数は4世帯増加し、罹災人員は増減なし。

(2) 死傷者数

火災による死傷者数は、死者は0名、負傷者は0名となっており、前年と比較すると、死者は増減なし、負傷者は4名減少している。

(3) 建物焼損面積

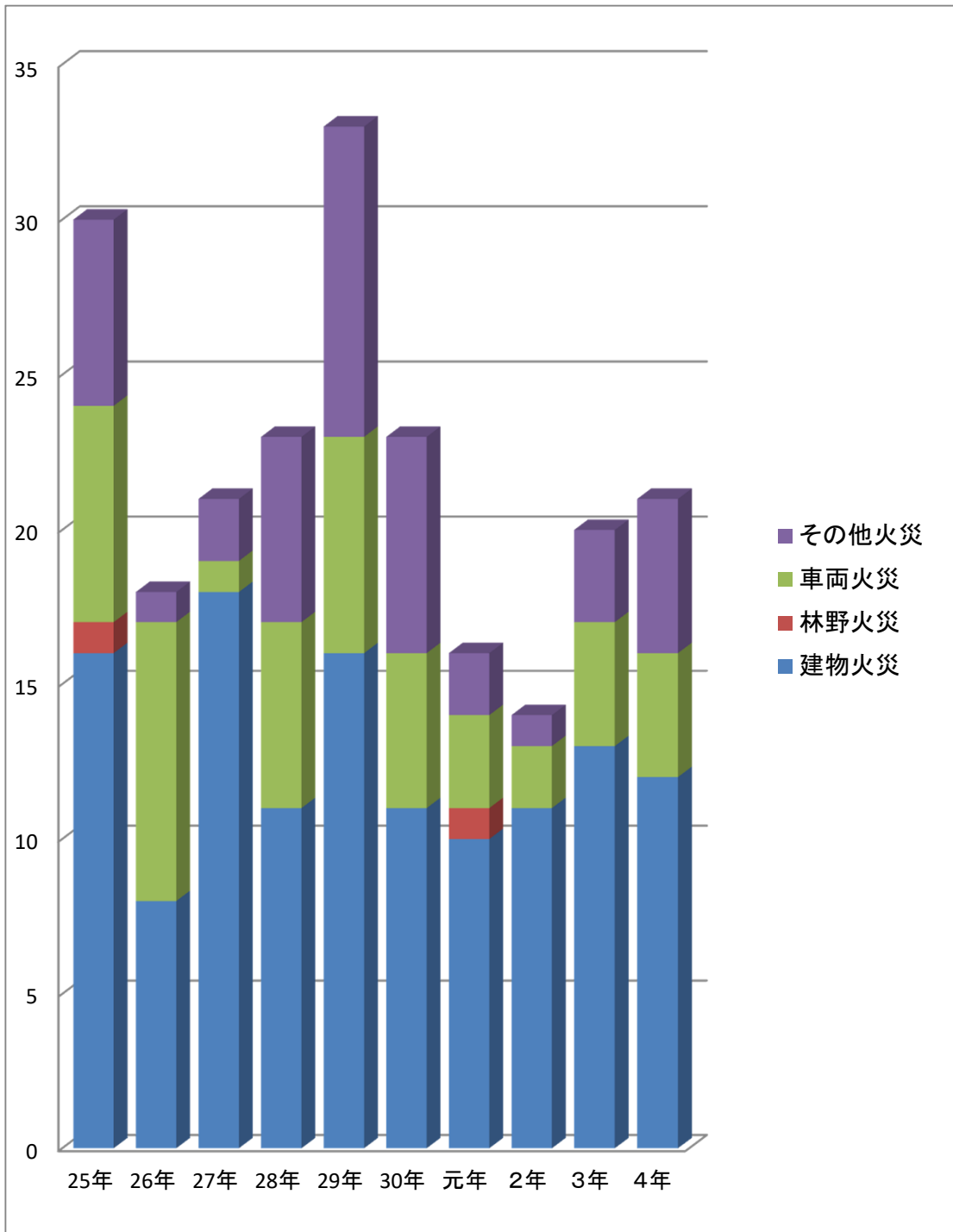
建物焼損面積は1,009㎡であり、前年の451㎡より558㎡増加している。

(4) 火災損害額

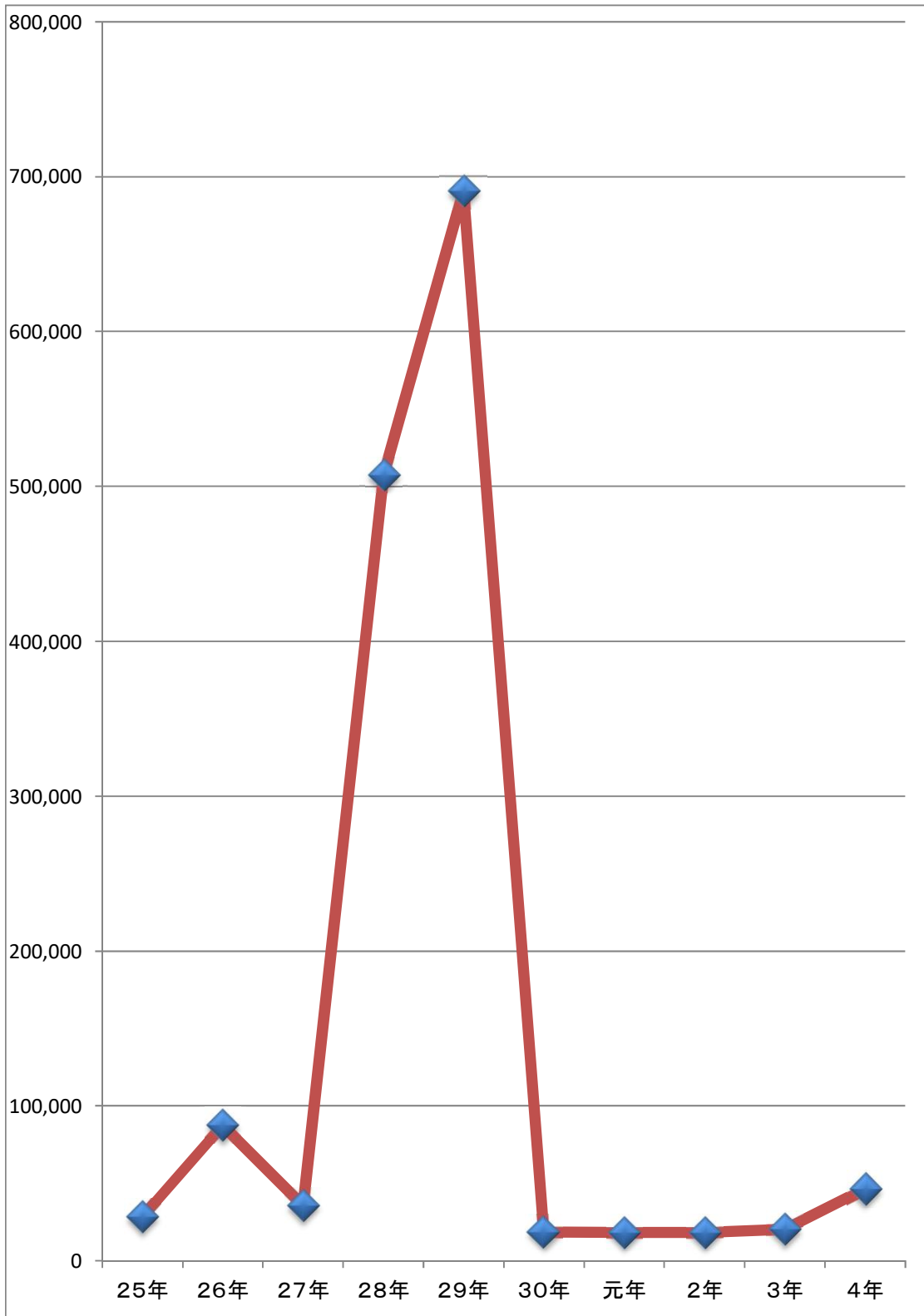
火災損害額は46,554千円であり、前年の20,511千円より26,043千円増加している。

2. 過去10年間の火災件数の推移

火災種別 \ 年	25年	26年	27年	28年	29年	30年	元年	2年	3年	4年
建物火災	16	8	18	11	16	11	10	11	13	12
林野火災	1	0	0	0	0	0	1	0	0	0
車両火災	7	9	1	6	7	5	3	2	4	4
その他火災	6	1	2	6	10	7	2	1	3	5
合計	30	18	21	23	33	23	16	14	20	21



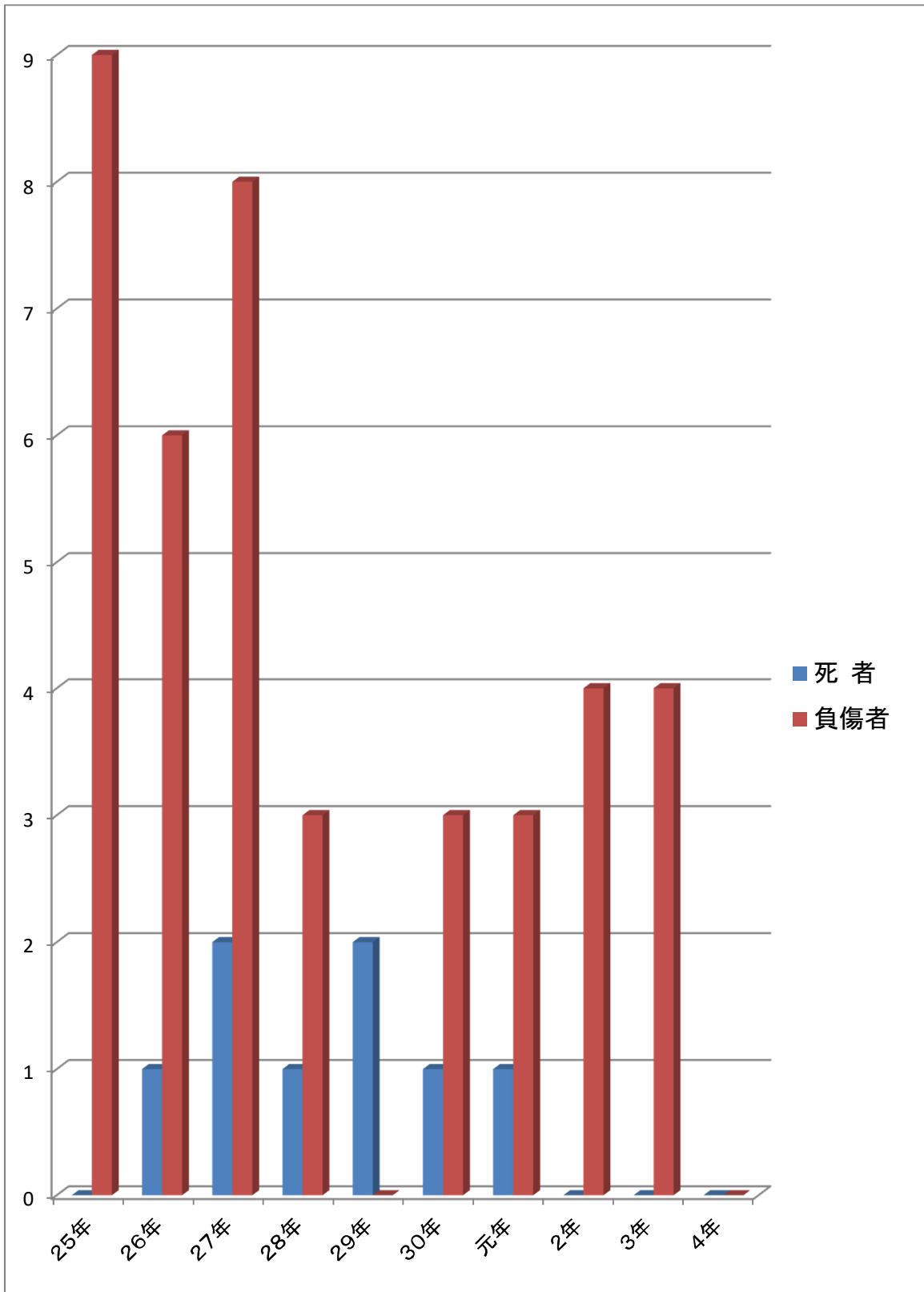
3. 過去10年間の火災損害額の推移



(千円)

	25年	26年	27年	28年	29年	30年	元年	2年	3年	4年
火災損害額	28,179	87,311	35,444	507,319	690,935	18,559	18,256	18,256	20,511	46,554

4. 過去10年間の火災による死傷者数の推移



(名)

	25年	26年	27年	28年	29年	30年	元年	2年	3年	4年
死者	0	1	2	1	2	1	1	0	0	0
負傷者	9	6	8	3	0	3	3	4	4	0

5. 火災概況

区 分		単 位	令 和 4 年 [A]		令 和 3 年 [B]		増 減 [A]-[B]		
出 火 件 数	建 物	件	12		13		△ 1		
	林 野	件	0		0		0		
	車 両	件	4		4		0		
	そ の 他	件	5		3		2		
	計	件	21		20		1		
死 傷 者	死 者	人	0		0		0		
	負 傷 者	人	0		4		△ 4		
	計	人	0		4		△ 4		
建 物 焼 損 面 積		㎡	床面積 1,009	表面積 183	床面積 451	表面積 16	床面積 558	表面積 167	
林 野 焼 損 面 積		a	0		0		0		
焼 損 棟 数	全 焼	棟	8		4		4		
	半 焼	棟	4		0		4		
	部 分 焼	棟	5		4		1		
	ぼ や	棟	5		11		△ 6		
	計	棟	22		19		3		
罹 災 世 帯	全 損	世 帯	5		2		3		
	半 損	世 帯	0		0		0		
	小 損	世 帯	5		4		1		
	計	世 帯	10		6		4		
罹 災 人 員		人	15		15		0		
損 害 額	建 物	千 円	41,985		17,901		24,084		
	林 野	千 円	0		0		0		
	車 両	千 円	1,827		2,593		△ 766		
	そ の 他	千 円	2,742		17		2,725		
	計	千 円	46,554		20,511		26,043		
1 件 当 た り	建 物 火 災	損 害 額	千 円	33,230		1,377		31,853	
		焼 損 面 積	㎡	77.6		34.7		42.9	
		罹 災 世 帯	世 帯	0.8		0.5		0.3	
		罹 災 人 員	人	1.2		1.2		0.0	

6. 月別火災件数及び損害額

区分		月別												合 計
		1月	2月	3月	4月	5月	6月	7月	8月	9月	10月	11月	12月	
出 火 件 数	建 物	0	1	2	0	1	1	3	1	1	1	1	0	12
	林 野	0	0	0	0	0	0	0	0	0	0	0	0	0
	車 両	0	1	1	0	0	0	0	0	1	0	0	1	4
	その他	1	0	0	1	1	0	1	0	0	1	0	0	5
	月 計	1	2	3	1	2	1	4	1	2	2	1	1	21
焼 損 棟 数	全 焼	0	0	2	0	1	0	2	1	0	1	1	0	8
	半 焼	0	0	1	0	1	1	1	0	0	0	0	0	4
	部分焼	0	0	1	0	0	0	3	0	1	0	0	0	5
	ぼ や	0	1	0	0	0	0	2	0	0	0	1	1	5
	月 計	0	1	4	0	2	1	8	1	1	1	2	1	22
焼 損 面 積	表面積	0	0	53	0	0	0	32	0	96	0	1	1	183
	建物(m ²)	0	0	160	0	85	5	214	66	0	195	284	0	1,009
	林野(a)	0	0	0	0	0	0	0	0	0	0	0	0	0
罹 災 世 帯	全 損	0	0	0	0	0	0	1	1	0	1	2	0	5
	半 損	0	0	0	0	0	0	0	0	0	0	0	0	0
	小 損	0	0	1	0	0	0	3	0	1	0	0	0	5
	月 計	0	0	1	0	0	0	4	1	1	1	2	0	10
罹災人員数		0	0	1	0	0	0	6	1	3	2	2	0	15
死 傷 者	死 者	0	0	0	0	0	0	0	0	0	0	0	0	0
	負傷者	0	0	0	0	0	0	0	0	0	0	0	0	0
	月 計	0	0	0	0	0	0	0	0	0	0	0	0	0
損 害 額 (千 円)	建 物	0	0	1,236	0	483	0	8,037	5,386	701	21,856	4,286	0	41,985
	林 野	0	0	0	0	0	0	0	0	0	0	0	0	0
	車 両	0	1,200	0	0	190	0	0	0	50	0	0	387	1,827
	その他	0	0	0	0	0	0	2,742	0	0	0	0	0	2,742
	月 計	0	1,200	1,236	0	673	0	10,779	5,386	751	21,856	4,286	387	46,554

6-1. 宮若市の月別火災件数及び損害額

区分		月別												合 計
		1月	2月	3月	4月	5月	6月	7月	8月	9月	10月	11月	12月	
出 火 件 数	建 物	0	1	0	0	0	0	3	1	1	1	1	0	8
	林 野	0	0	0	0	0	0	0	0	0	0	0	0	0
	車 両	0	1	0	0	0	0	0	0	1	0	0	1	3
	その他	1	0	0	1	1	0	0	0	0	1	0	0	4
	月 計	1	2	0	1	1	0	3	1	2	2	1	1	15
焼 損 棟 数	全 焼	0	0	0	0	0	0	2	1	0	1	1	0	5
	半 焼	0	0	0	0	0	0	1	0	0	0	0	0	1
	部分焼	0	0	0	0	0	0	3	0	1	0	0	0	4
	ぼ や	0	1	0	0	0	0	1	0	0	0	1	1	4
	月 計	0	1	0	0	0	0	7	1	1	1	2	1	14
焼 損 面 積	表面積	0	0	0	0	0	0	32	0	96	0	1	1	130
	建物(m ²)	0	0	0	0	0	0	214	66	0	195	284	0	759
	林野(a)	0	0	0	0	0	0	0	0	0	0	0	0	0
罹 災 世 帯	全 損	0	0	0	0	0	0	1	1	0	1	2	0	5
	半 損	0	0	0	0	0	0	0	0	0	0	0	0	0
	小 損	0	0	0	0	0	0	3	0	1	0	0	0	4
	月 計	0	0	0	0	0	0	4	1	1	1	2	0	9
罹災人員数		0	0	0	0	0	0	6	1	3	2	2	0	14
死 傷 者	死 者	0	0	0	0	0	0	0	0	0	0	0	0	0
	負傷者	0	0	0	0	0	0	0	0	0	0	0	0	0
	月 計	0	0	0	0	0	0	0	0	0	0	0	0	0
損 害 額 (千 円)	建 物	0	0	0	0	0	0	8,037	5,386	701	21,856	4,286	0	40,266
	林 野	0	0	0	0	0	0	0	0	0	0	0	0	0
	車 両	0	1,200	0	0	0	0	0	0	50	0	0	387	1,637
	その他	0	0	0	0	0	0	0	0	0	0	0	0	0
	月 計	0	1,200	0	0	0	0	8,037	5,386	751	21,856	4,286	387	41,903

6-2. 鞍手町の月別火災件数及び損害額

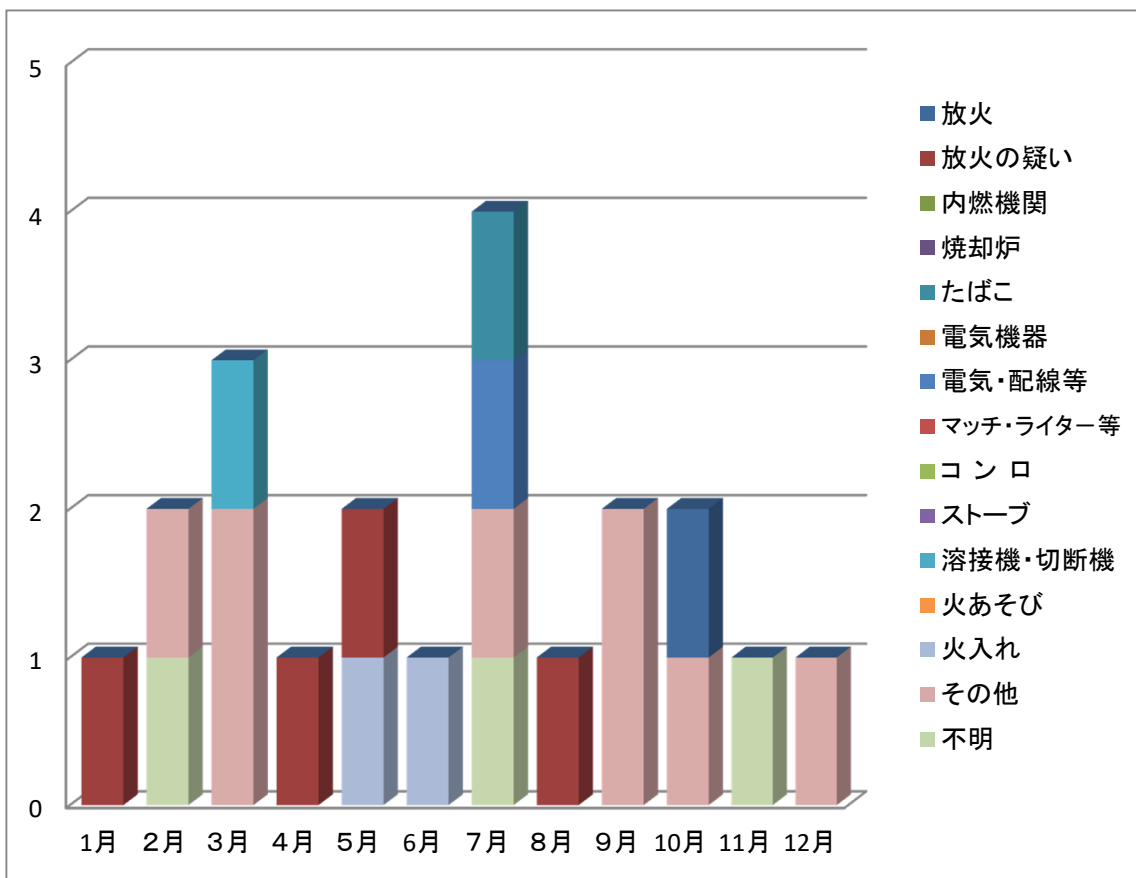
区分		月別												合 計
		1月	2月	3月	4月	5月	6月	7月	8月	9月	10月	11月	12月	
出 火 件 数	建 物	0	0	2	0	1	0	0	0	0	0	0	0	3
	林 野	0	0	0	0	0	0	0	0	0	0	0	0	0
	車 両	0	0	1	0	0	0	0	0	0	0	0	0	1
	その他	0	0	0	0	0	0	0	0	0	0	0	0	0
	月 計	0	0	3	0	1	0	0	0	0	0	0	0	4
焼 損 棟 数	全 焼	0	0	2	0	1	0	0	0	0	0	0	0	3
	半 焼	0	0	1	0	1	0	0	0	0	0	0	0	2
	部分焼	0	0	1	0	0	0	0	0	0	0	0	0	1
	ぼ や	0	0	0	0	0	0	0	0	0	0	0	0	0
	月 計	0	0	4	0	2	0	0	0	0	0	0	0	6
焼 損 面 積	表面積	0	0	53	0	0	0	0	0	0	0	0	0	53
	建物(m ²)	0	0	160	0	85	0	0	0	0	0	0	0	245
	林野(a)	0	0	0	0	0	0	0	0	0	0	0	0	0
罹 災 世 帯	全 損	0	0	0	0	0	0	0	0	0	0	0	0	0
	半 損	0	0	0	0	0	0	0	0	0	0	0	0	0
	小 損	0	0	1	0	0	0	0	0	0	0	0	0	1
	月 計	0	0	1	0	0	0	0	0	0	0	0	0	1
罹災人員数		0	0	1	0	0	0	0	0	0	0	0	0	1
死 傷 者	死 者	0	0	0	0	0	0	0	0	0	0	0	0	0
	負傷者	0	0	0	0	0	0	0	0	0	0	0	0	0
	月 計	0	0	0	0	0	0	0	0	0	0	0	0	0
損 害 額 (千 円)	建 物	0	0	1,236	0	483	0	0	0	0	0	0	0	1,719
	林 野	0	0	0	0	0	0	0	0	0	0	0	0	0
	車 両	0	0	0	0	190	0	0	0	0	0	0	0	190
	その他	0	0	0	0	0	0	0	0	0	0	0	0	0
	月 計	0	0	1,236	0	673	0	0	0	0	0	0	0	1,909

6-3. 小竹町の月別火災件数及び損害額

区分		月別												合 計
		1月	2月	3月	4月	5月	6月	7月	8月	9月	10月	11月	12月	
出 火 件 数	建 物	0	0	0	0	0	1	0	0	0	0	0	0	1
	林 野	0	0	0	0	0	0	0	0	0	0	0	0	0
	車 両	0	0	0	0	0	0	0	0	0	0	0	0	0
	その他	0	0	0	0	0	0	1	0	0	0	0	0	1
	月 計	0	0	0	0	0	1	1	0	0	0	0	0	2
焼 損 棟 数	全 焼	0	0	0	0	0	0	0	0	0	0	0	0	0
	半 焼	0	0	0	0	0	1	0	0	0	0	0	0	1
	部分焼	0	0	0	0	0	0	0	0	0	0	0	0	0
	ぼ や	0	0	0	0	0	0	1	0	0	0	0	0	1
	月 計	0	0	0	0	0	1	1	0	0	0	0	0	2
焼 損 面 積	表面積	0	0	0	0	0	0	0	0	0	0	0	0	0
	建物(m ²)	0	0	0	0	0	5	0	0	0	0	0	0	5
	林野(a)	0	0	0	0	0	0	0	0	0	0	0	0	0
罹 災 世 帯	全 損	0	0	0	0	0	0	0	0	0	0	0	0	0
	半 損	0	0	0	0	0	0	0	0	0	0	0	0	0
	小 損	0	0	0	0	0	0	0	0	0	0	0	0	0
	月 計	0	0	0	0	0	0	0	0	0	0	0	0	0
罹災人員数		0	0	0	0	0	0	0	0	0	0	0	0	0
死 傷 者	死 者	0	0	0	0	0	0	0	0	0	0	0	0	0
	負傷者	0	0	0	0	0	0	0	0	0	0	0	0	0
	月 計	0	0	0	0	0	0	0	0	0	0	0	0	0
損 害 額 (千 円)	建 物	0	0	0	0	0	0	0	0	0	0	0	0	0
	林 野	0	0	0	0	0	0	0	0	0	0	0	0	0
	車 両	0	0	0	0	0	0	0	0	0	0	0	0	0
	その他	0	0	0	0	0	0	2,742	0	0	0	0	0	2,742
	月 計	0	0	0	0	0	0	2,742	0	0	0	0	0	2,742

7. 原因別・月別火災件数

原因別 \ 月別	1月	2月	3月	4月	5月	6月	7月	8月	9月	10月	11月	12月	合計
放 火	0	0	0	0	0	0	0	0	0	1	0	0	1
放火の疑い	1	0	0	1	1	0	0	1	0	0	0	0	4
内 燃 機 関	0	0	0	0	0	0	0	0	0	0	0	0	0
焼 却 炉	0	0	0	0	0	0	0	0	0	0	0	0	0
た ば こ	0	0	0	0	0	0	1	0	0	0	0	0	1
電 気 機 器	0	0	0	0	0	0	0	0	0	0	0	0	0
電気・配線等	0	0	0	0	0	0	1	0	0	0	0	0	1
マッチ・ライター等	0	0	0	0	0	0	0	0	0	0	0	0	0
コ ン ロ	0	0	0	0	0	0	0	0	0	0	0	0	0
ス ト ー ブ	0	0	0	0	0	0	0	0	0	0	0	0	0
溶接機・切断機	0	0	1	0	0	0	0	0	0	0	0	0	1
火 あ そ び	0	0	0	0	0	0	0	0	0	0	0	0	0
火 入 れ	0	0	0	0	1	1	0	0	0	0	0	0	2
そ の 他	0	1	2	0	0	0	1	0	2	1	0	1	8
不 明	0	1	0	0	0	0	1	0	0	0	1	0	3
合 計	1	2	3	1	2	1	4	1	2	2	1	1	21



8. 時間別（火災種別）火災件数

区分 時間	火 災 件 数					焼 損 面 積		死 傷 者			損 害 額 (千円)
	建物	林野	車両	その他	合 計	建 物 (㎡)	林 野 (a)	死者	傷者	合 計	
0 ~ 1	0	0	0	0	0	0	0	0	0	0	0
1 ~ 2	0	0	0	0	0	0	0	0	0	0	0
2 ~ 3	2	0	0	0	2	229	0	0	0	0	7,281
3 ~ 4	1	0	0	0	1	284	0	0	0	0	4,286
4 ~ 5	0	0	0	0	0	0	0	0	0	0	0
5 ~ 6	0	0	0	0	0	0	0	0	0	0	0
6 ~ 7	0	0	1	0	1	0	0	0	0	0	387
7 ~ 8	0	0	0	0	0	0	0	0	0	0	0
8 ~ 9	1	0	1	0	2	0	0	0	0	0	0
9 ~ 10	0	0	1	0	1	0	0	0	0	0	1,200
10 ~ 11	0	0	0	0	0	0	0	0	0	0	0
11 ~ 12	1	0	0	0	1	0	0	0	0	0	701
12 ~ 13	0	0	1	0	1	0	0	0	0	0	50
13 ~ 14	1	0	0	1	2	109	0	0	0	0	168
14 ~ 15	0	0	0	1	1	0	0	0	0	0	0
15 ~ 16	2	0	0	0	2	5	0	0	0	0	0
16 ~ 17	1	0	0	1	2	85	0	0	0	0	673
17 ~ 18	0	0	0	1	1	0	0	0	0	0	2,742
18 ~ 19	0	0	0	1	1	0	0	0	0	0	0
19 ~ 20	1	0	0	0	1	195	0	0	0	0	21,856
20 ~ 21	1	0	0	0	1	66	0	0	0	0	5,386
21 ~ 22	0	0	0	0	0	0	0	0	0	0	0
22 ~ 23	0	0	0	0	0	0	0	0	0	0	0
23 ~ 24	1	0	0	0	1	36	0	0	0	0	1,824
不 明	0	0	0	0	0	0	0	0	0	0	0
合 計	12	0	4	5	21	1,009	0	0	0	0	46,554

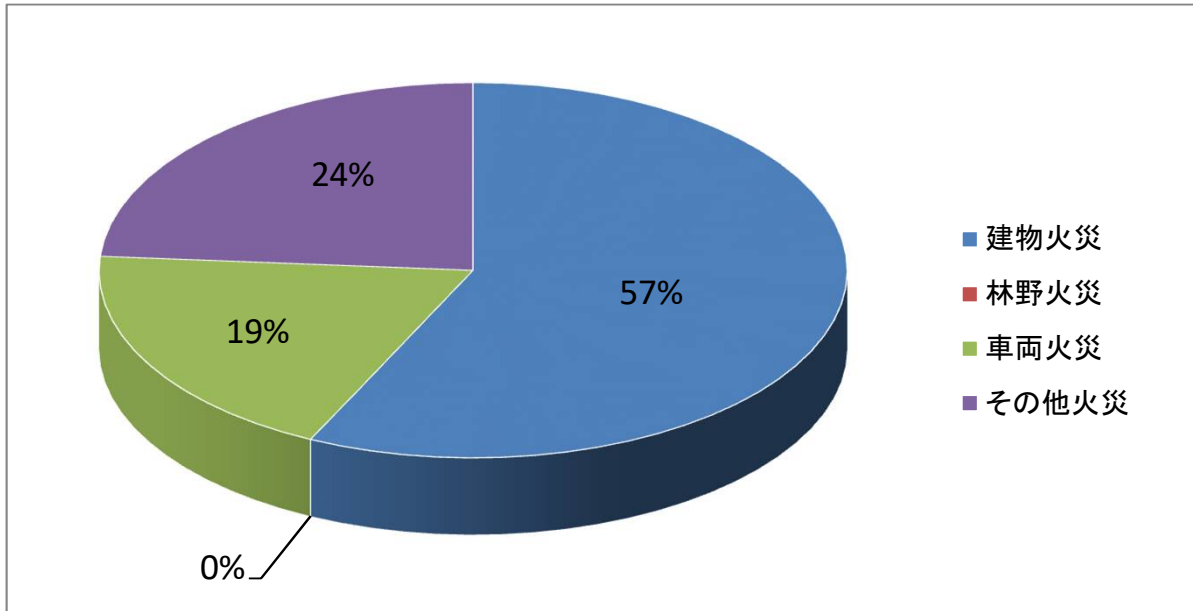
9. 気象別月別火災件数

月 別 気象別		1月	2月	3月	4月	5月	6月	7月	8月	9月	10月	11月	12月	合計
		天 候	快晴	0	0	1	1	0	0	0	0	0	0	0
晴	0		0	2	0	2	1	1	0	1	2	0	1	10
曇	1		2	0	0	0	0	2	1	1	0	1	0	8
雨	0		0	0	0	0	0	1	0	0	0	0	0	1
雪	0		0	0	0	0	0	0	0	0	0	0	0	0
霧	0		0	0	0	0	0	0	0	0	0	0	0	0
湿 度 %	30%未満	0	0	0	1	0	0	0	0	0	0	0	0	1
	30%以上	1	0	0	0	1	0	0	0	0	0	0	0	2
	45%以上	0	0	2	0	1	1	0	0	1	0	0	0	5
	55%以上	0	1	0	0	0	0	1	0	0	0	0	0	2
	65%以上	0	0	0	0	0	0	1	1	0	1	0	0	3
	75%以上	0	1	0	0	0	0	2	0	1	1	0	0	5
	85%以上	0	0	1	0	0	0	0	0	0	0	1	1	3
	不明	0	0	0	0	0	0	0	0	0	0	0	0	0
風 向	南	0	0	0	0	0	0	0	0	0	0	0	0	0
	南西	0	0	0	0	0	0	0	1	0	1	0	1	3
	西	0	0	2	0	0	0	0	0	0	0	1	0	3
	北西	1	1	0	0	2	1	1	0	1	1	0	0	8
	北	0	0	0	0	0	0	0	0	0	0	0	0	0
	北東	0	1	1	1	0	0	0	0	0	0	0	0	3
	東	0	0	0	0	0	0	1	0	1	0	0	0	2
	南東	0	0	0	0	0	0	2	0	0	0	0	0	2
	無風	0	0	0	0	0	0	0	0	0	0	0	0	0
	不明	0	0	0	0	0	0	0	0	0	0	0	0	0
風 速 m/s	1未満	0	0	0	0	0	0	0	0	1	0	1	1	3
	1～2	0	1	1	1	0	0	0	0	0	0	0	0	3
	2～3	0	1	0	0	0	0	2	0	1	1	0	0	5
	3～4	0	0	0	0	0	0	0	0	0	1	0	0	1
	4～5	0	0	0	0	0	0	1	0	0	0	0	0	1
	5～6	1	0	2	0	2	0	0	0	0	0	0	0	5
	6～7	0	0	0	0	0	0	1	0	0	0	0	0	1
	7～8	0	0	0	0	0	0	0	0	0	0	0	0	0
	8以上	0	0	0	0	0	1	0	1	0	0	0	0	2
	不明	0	0	0	0	0	0	0	0	0	0	0	0	0

10. 火災種別発生件数

	火災件数	%
建物火災	12	57%
林野火災	0	0%
車両火災	4	19%
その他火災	5	24%
合計	21	100%

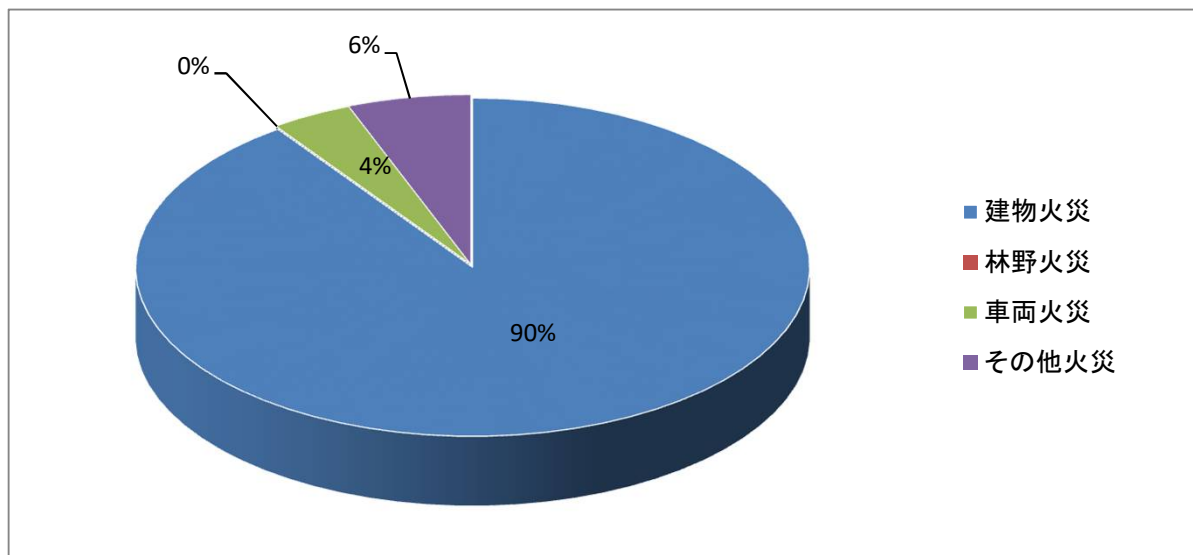
(単位：件)



11. 火災種別損害額

	損害額	%
建物火災	41,985	90%
林野火災	0	0%
車両火災	1,827	4%
その他火災	2,742	6%
合計	46,554	100%

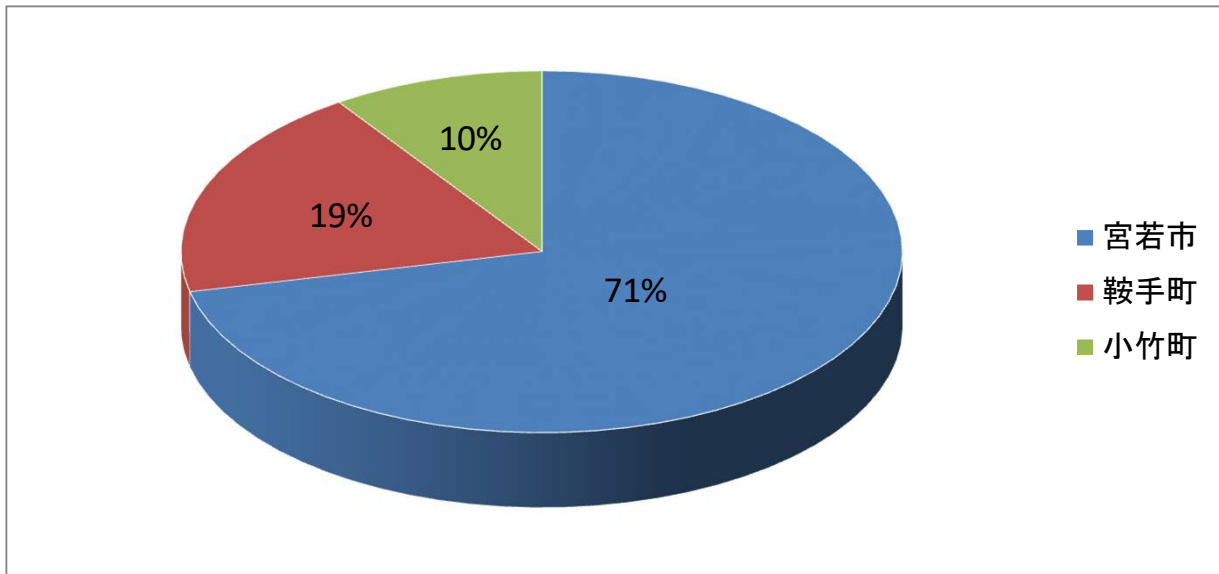
(単位：千円)



1 2. 市・町別火災件数

	火災件数	%
宮若市	15	71%
鞍手町	4	19%
小竹町	2	10%
合計	21	100%

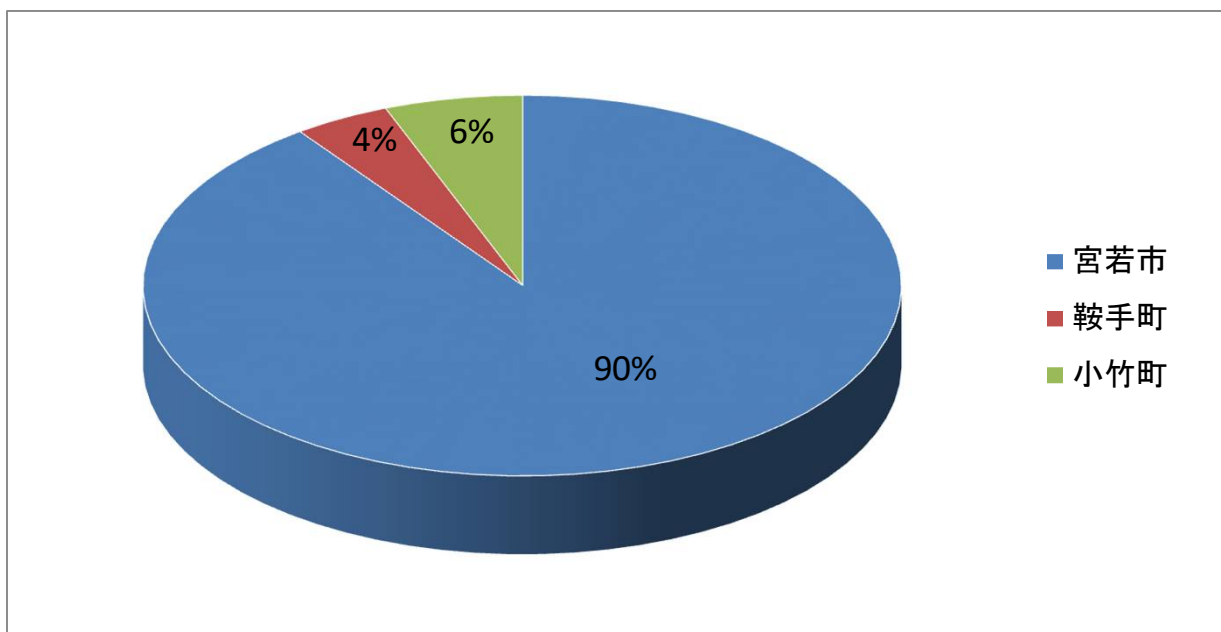
(単位：件)



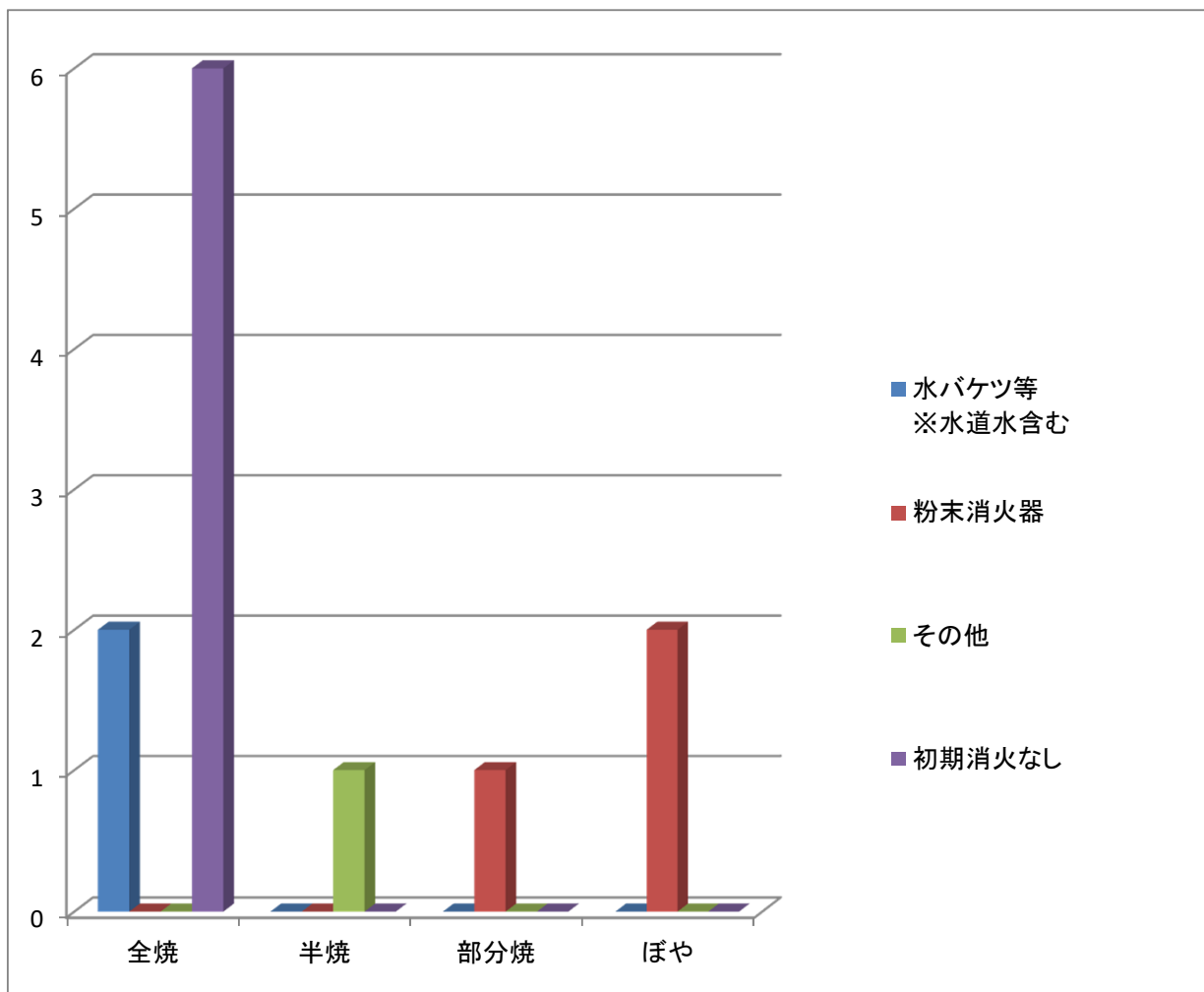
1 3. 市・町別火災損害額

	損害額	%
宮若市	41,903	90%
鞍手町	1,909	4%
小竹町	2,742	6%
合計	46,554	100%

(単位：千円)



1 4. 建物火災初期消火活動調べ



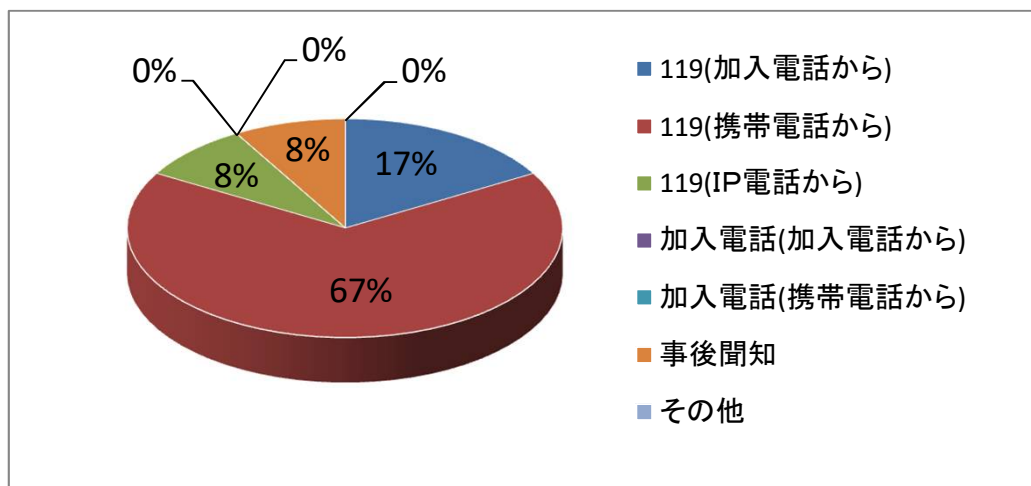
	全 焼	半 焼	部 分 焼	ぼ や	合 計
水バケツ等 ※水道水含む	2	0	0	0	2
粉末消火器	0	0	1	2	3
そ の 他	0	1	0	0	1
初期消火なし	6	0	0	0	6
合 計	8	1	1	2	12

建物火災件数12件（爆発火災除く）の内、初期消火が実施されたのは6件で、ぼや火災にとどまったのはその内の2件である。これに対し、初期消火が実施されなかった建物火災の6件は、全焼6件、半焼0件、部分焼0件、ぼや0件となっている。

1 5. 覚知別建物火災件数

	火災件数	%
119(加入電話から)	2	17%
119(携帯電話から)	8	67%
119(IP電話から)	1	8%
加入電話(加入電話から)	0	0%
加入電話(携帯電話から)	0	0%
事後聞知	1	8%
その他	0	0%
合計	12	100%

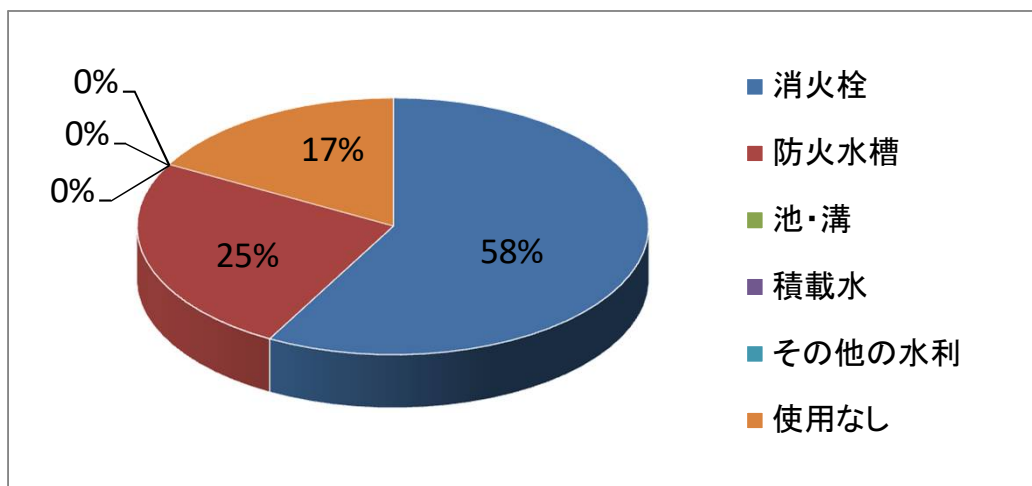
(単位：件)



1 6. 主として使用した水利調べ

	火災件数	%
消火栓	7	58%
防火水槽	3	25%
池・溝	0	0%
積載水	0	0%
その他の水利	0	0%
使用なし	2	17%
合計	12	100%

(単位：件)



17. 月別出動人員及び出動車両(放水車両)

区分 月別	火災 件数	出 動 人 員					出 動 車 両					放水 車両
		建 物	林 野	車 両	その他	合 計	建 物	林 野	車 両	その他	合 計	
1 月	1	0	0	0	13	13	0	0	0	4	4	2
2 月	2	3	0	3	0	6	1	0	1	0	2	0
3 月	3	29	0	4	0	33	10	0	1	0	11	5
4 月	1	0	0	0	3	3	0	0	0	1	1	0
5 月	2	23	0	0	13	36	8	0	0	4	12	2
6 月	1	14	0	0	0	14	5	0	0	0	5	1
7 月	4	36	0	0	12	48	12	0	0	4	16	3
8 月	1	20	0	0	0	20	6	0	0	0	6	2
9 月	2	12	0	12	0	24	4	0	4	0	8	2
10 月	2	13	0	0	12	25	4	0	0	4	8	2
11 月	1	19	0	0	0	19	6	0	0	0	6	1
12 月	1	0	0	12	0	12	0	0	4	0	4	2
合 計	21	169	0	31	53	253	56	0	10	17	83	22
宮若市	15	103	0	27	41	171	33	0	9	13	55	14
鞍手町	4	52	0	4	0	56	18	0	1	0	19	7
小竹町	2	14	0	0	12	26	5	0	0	4	9	1

七 救急・救助編

1. 救急概要

(1) 救急出動件数

令和4年中における救急出動件数は3,078件であり、前年に比べて395件の増加となっている。

種別ごとに分類すると、急病が1,992件（前年比312件増加）、一般負傷が444件（前年比19件増加）、転院搬送が332件（前年比29件増加）、交通事故が166件（前年比7件減少）、火災が45件（前年比23件増加）、労働災害が39件（前年比14件増加）、自損行為が29件（前年比3件増加）、運動競技が17件（前年比9件増加）、加害が7件（前年比6件減少）、その他が6件（前年比1件減少）、水難が1件（前年比増減なし）、自然災害が0件（前年比増減なし）となっている。

(2) 傷病程度別搬送状況

傷病程度別の搬送状況は、軽症が774件（前年比72件増加）、中等症が1,787件（前年比193件増加）、重症が148件（前年比増減なし）、死亡が48件（前年比14件減少）となっている。

(3) 年齢別搬送状況

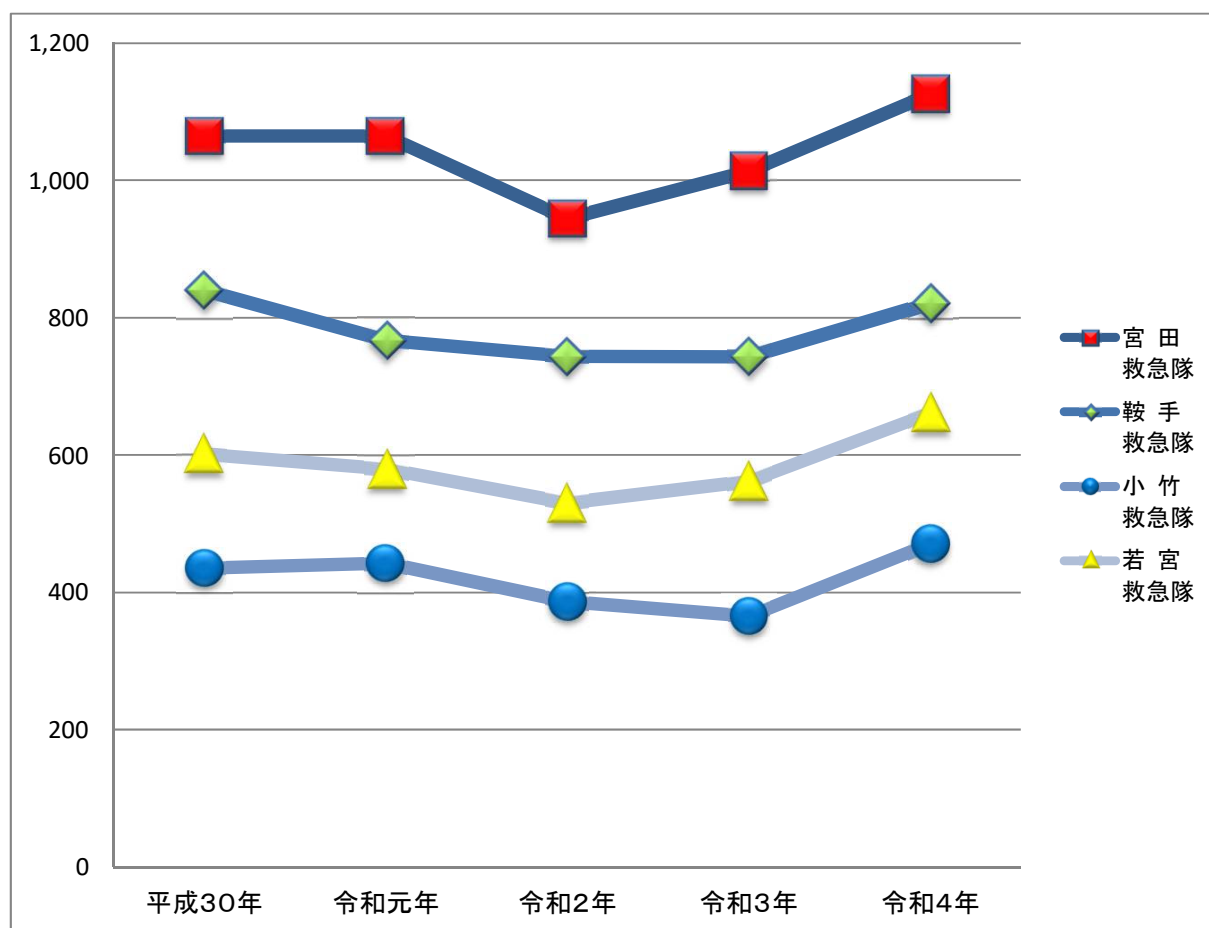
年齢別搬送人員では、高齢者（65歳以上）が1,932件（前年比191件増加）、成人（18歳以上～65歳未満）が666件（前年比31件増加）、少年（7歳以上～18歳未満）が69件（前年比7件増加）、乳幼児（生後29日以上～7歳未満）が89件（前年比21件増加）、新生児（28日以内）が1件（前年比1件増加）となっている。

2. 最近5カ年の救急概要

区 分		平成30年	令和元年	令和2年	令和3年	令和4年	
救急出場件数		2,941	2,855	2,605	2,683	3,078	
搬送件数		2,718	2,636	2,402	2,487	2,743	
不搬送件数		223	219	203	196	335	
搬送人員		2,739	2,655	2,412	2,506	2,757	
1日当たりの出場件数		8	8	7	7	8	
1ヶ月当たりの出場件数		245	238	217	224	257	
出 場 件 数	火 災	30	30	42	22	45	
	自然災害	0	0	0	0	0	
	水 難	5	2	4	1	1	
	交通事故	170	188	124	173	166	
	労働災害	28	26	41	25	39	
	運動競技	14	11	16	8	17	
	一般負傷	425	440	395	425	444	
	加 害	2	11	7	13	7	
	自損行為	28	16	23	26	29	
	急 病	1,914	1,842	1,650	1,680	1,992	
内 訳	そ の 他	転院搬送	315	282	300	303	332
		医師搬送	0	0	0	0	0
		資機材等	0	0	0	0	0
		その他	10	7	3	7	6
搬 送 人 員	死 亡	48	38	46	62	48	
	重 症	178	167	158	148	148	
	中等症	1,657	1,577	1,523	1,594	1,787	
	軽 症	856	872	685	702	774	

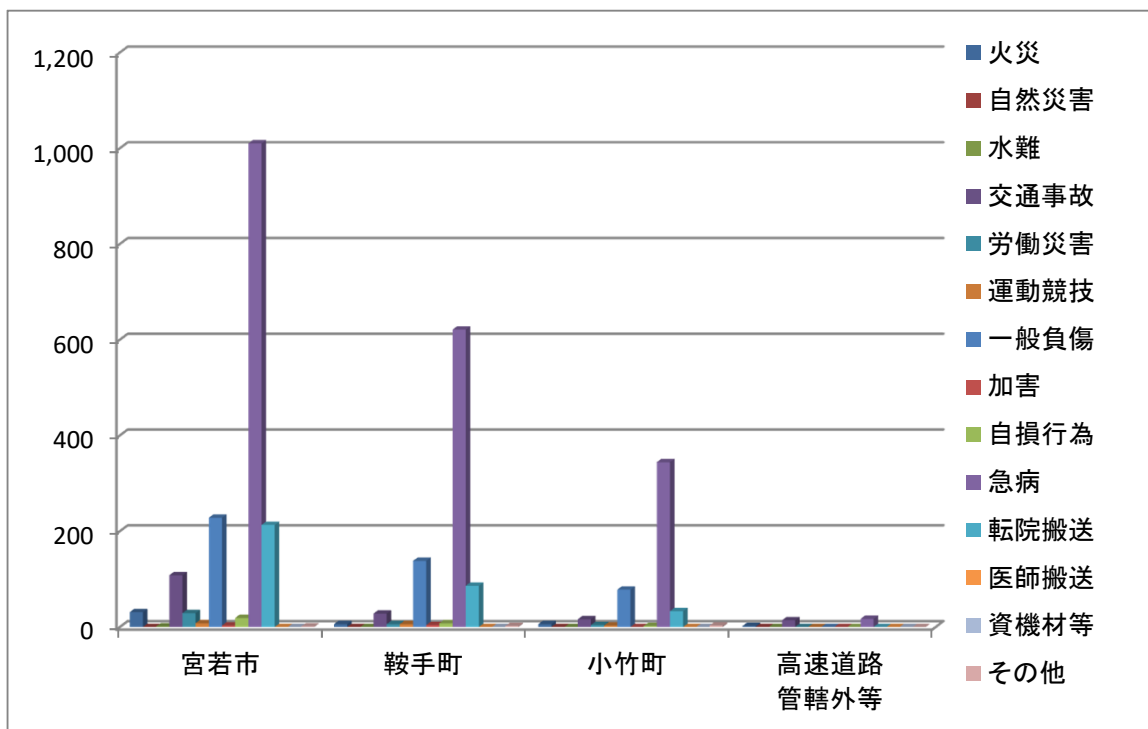
3. 最近5ヵ年の救急隊別救急出動件数調べ

救急隊別 年別	宮田 救急隊	鞍手 救急隊	小竹 救急隊	若宮 救急隊	合計	高速	管外
平成30年	1,065	840	435	601	2,941	37	1
令和元年	1,065	767	443	580	2,855	41	0
令和2年	944	744	387	530	2,605	41	0
令和3年	1,013	743	365	562	2,683	30	2
令和4年	1,125	821	471	661	3,078	33	0



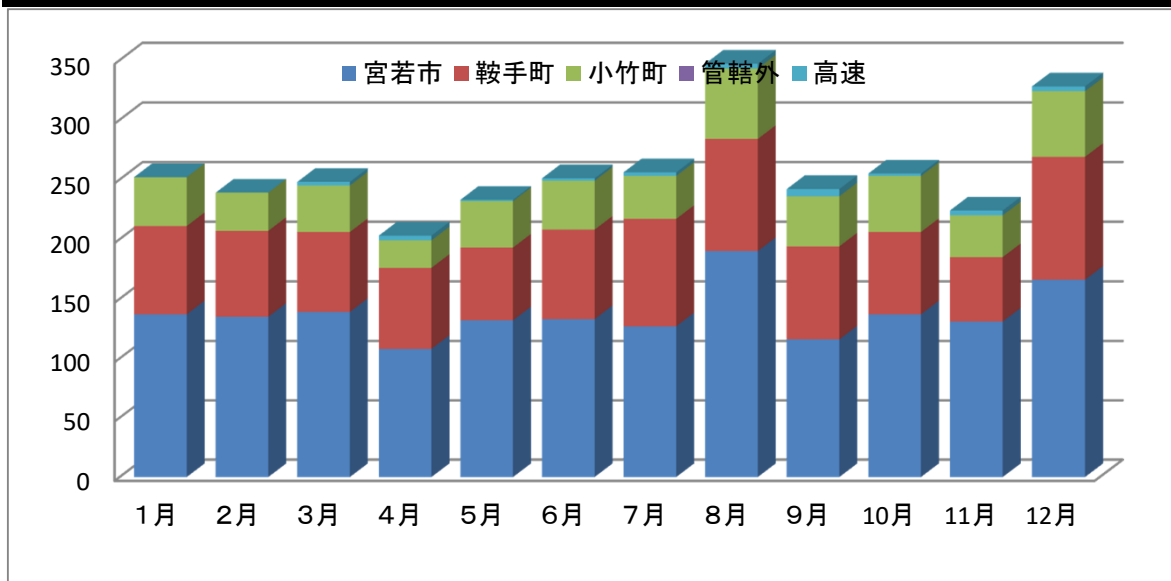
4. 出動先別（市・町別）救急出動件数調べ

市・町名		宮若市	鞍手町	小竹町	高速道路 管轄外等	合計
事故種別等	火災	31	6	6	2	45
	自然災害	0	0	0	0	0
	水難	1	0	0	0	1
	交通事故	108	28	16	14	166
	労働災害	29	6	4	0	39
	運動競技	8	6	3	0	17
	一般負傷	228	138	78	0	444
	加害	3	4	0	0	7
	自損行為	19	8	2	0	29
	急病	1,010	621	344	17	1,992
その他	転院搬送	213	86	33	0	332
	医師搬送	0	0	0	0	0
	資機材等	0	0	0	0	0
	その他	1	2	3	0	6
合計		1,651	905	489	33	3,078



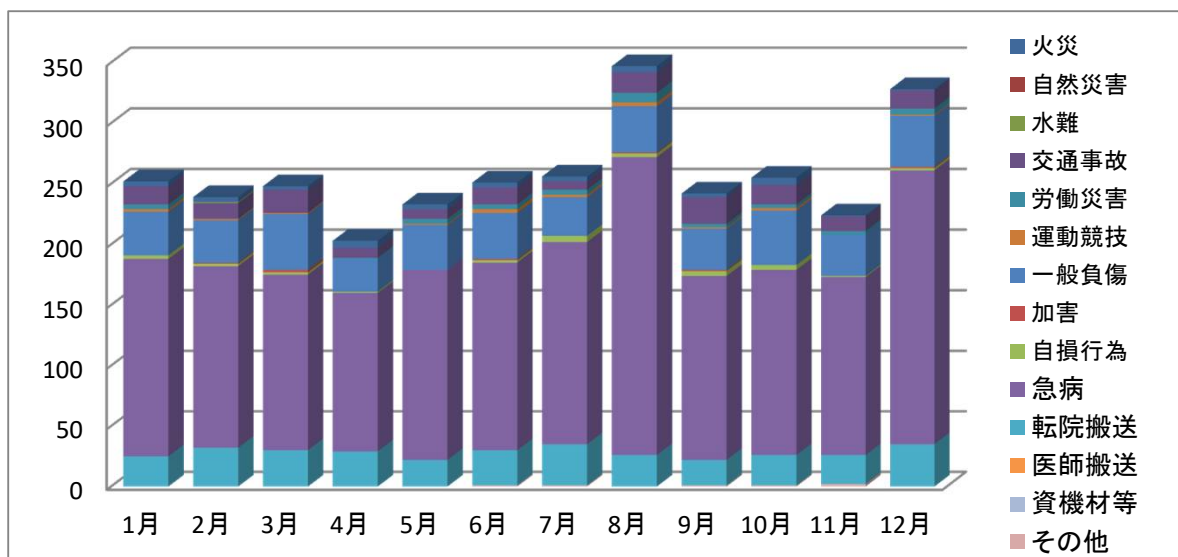
5. 出動先別（市・町別）月別救急出動件数調べ

市・町名 月別	宮若市	鞍手町	小竹町	管轄外	高速	合計
1月	137	74	41	0	0	252
2月	135	72	32	0	0	239
3月	139	67	39	0	3	248
4月	108	68	23	0	4	203
5月	132	61	39	0	1	233
6月	133	75	41	0	2	251
7月	127	90	36	0	3	256
8月	190	94	59	0	4	347
9月	116	78	42	0	6	242
10月	137	69	47	0	2	255
11月	131	54	35	0	4	224
12月	166	103	55	0	4	328
合計	1,651	905	489	0	33	3,078



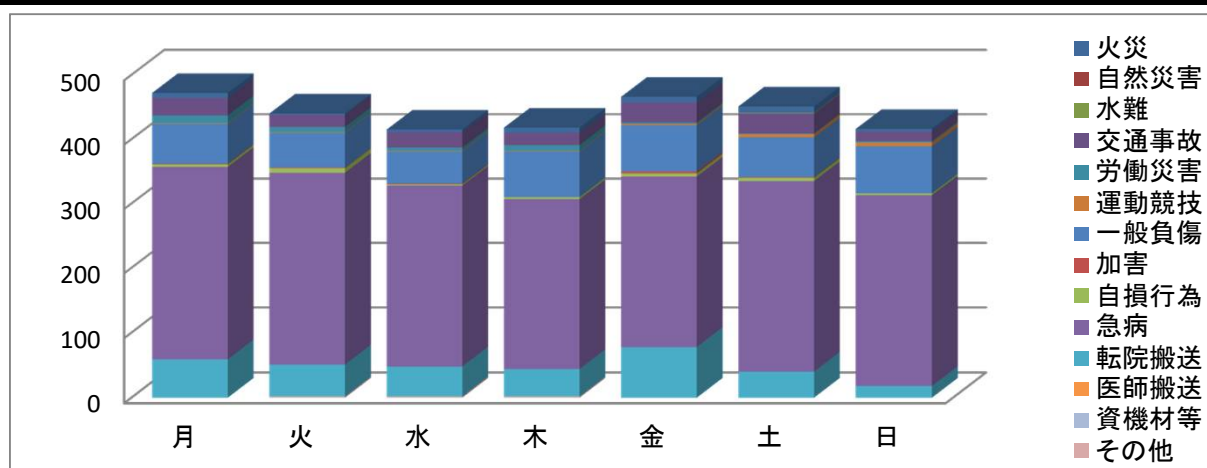
6. 月別救急出動件数調べ

月別 事故種別等		1月	2月	3月	4月	5月	6月	7月	8月	9月	10月	11月	12月	合計
		火災	4	4	3	6	4	4	4	5	3	6	1	1
自然災害	0	0	0	0	0	0	0	0	0	0	0	0	0	0
水難	0	1	0	0	0	0	0	0	0	0	0	0	0	1
交通事故	15	13	19	8	8	14	7	17	22	16	12	15	166	
労働災害	4	0	0	1	4	4	4	8	3	3	3	5	39	
運動競技	2	1	1	0	1	3	2	3	1	2	0	1	17	
一般負傷	36	35	46	27	37	38	32	38	34	45	34	42	444	
加害	0	1	2	0	0	1	0	1	1	0	0	1	7	
自損行為	3	2	2	1	0	2	5	3	4	4	1	2	29	
急病	163	150	145	131	157	155	167	246	152	153	147	226	1,992	
その他	転院搬送	25	32	30	29	22	29	34	26	21	25	24	35	332
	医師搬送	0	0	0	0	0	0	0	0	0	0	0	0	0
	資機材等	0	0	0	0	0	0	0	0	0	0	0	0	0
	その他	0	0	0	0	0	1	1	0	1	1	2	0	6
合計	252	239	248	203	233	251	256	347	242	255	224	328	3,078	



7. 曜日別救急出動件数調べ

事故種別等		曜日							合計
		月	火	水	木	金	土	日	
火災		8	2	4	8	9	10	4	45
自然災害		0	0	0	0	0	0	0	0
水難		0	0	0	0	0	1	0	1
交通事故		27	19	24	19	31	31	15	166
労働災害		12	8	5	9	2	1	2	39
運動競技		1	1	1	1	2	5	6	17
一般負傷		62	54	50	71	72	62	73	444
加害		1	1	1	0	3	1	0	7
自損行為		4	7	2	3	5	5	3	29
急病		298	297	280	263	264	295	295	1,992
その他	転院搬送	59	49	46	42	78	40	18	332
	医師搬送	0	0	0	0	0	0	0	0
	資機材等	0	0	0	0	0	0	0	0
	その他	0	2	2	2	0	0	0	6
合計		472	440	415	418	466	451	416	3,078



8. 時間別救急出動件数調べ

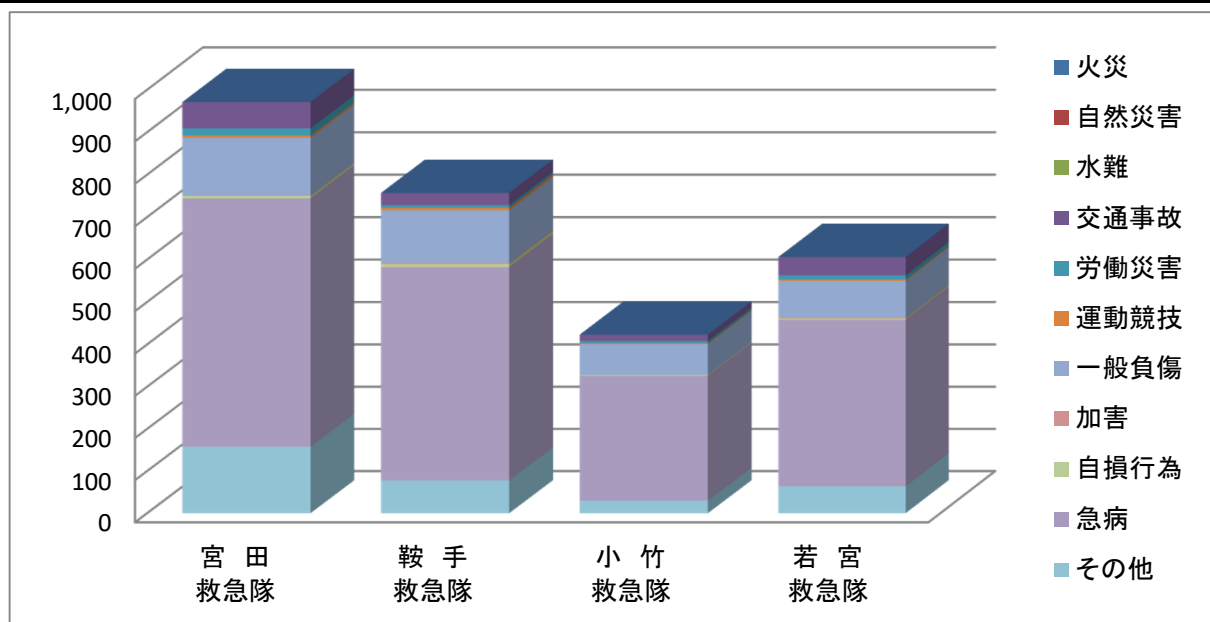
時間区分 事故種別等		0	2	4	6	8	10	12	14	16	18	20	22	合 計
		~ 2	~ 4	~ 6	~ 8	~ 10	~ 12	~ 14	~ 16	~ 18	~ 20	~ 22	~ 24	
火 災		0	3	0	1	2	6	6	12	6	3	4	2	45
自然災害		0	0	0	0	0	0	0	0	0	0	0	0	0
水 難		0	0	0	1	0	0	0	0	0	0	0	0	1
交通事故		7	1	7	20	20	20	16	25	20	16	11	3	166
労働災害		0	0	0	4	10	5	5	5	4	2	2	2	39
運動競技		0	0	0	0	1	5	1	6	0	3	1	0	17
一般負傷		18	11	14	32	61	56	50	48	65	36	29	24	444
加 害		0	3	0	1	0	0	1	0	0	1	1	0	7
自損行為		2	3	2	1	2	4	2	4	7	1	1	0	29
急 病		93	74	72	152	251	229	225	194	177	207	194	124	1,992
そ の 他	転院搬送	4	3	1	0	30	90	65	57	43	25	6	8	332
	医師搬送	0	0	0	0	0	0	0	0	0	0	0	0	0
	資機材等	0	0	0	0	0	0	0	0	0	0	0	0	0
	その他	0	0	0	1	2	1	0	0	1	0	1	0	6
合 計		124	98	96	213	379	416	371	351	323	294	250	163	3,078

9. 覚知別救急出動件数調べ

覚知別 事故種別等		119			加入電話	警察電話	駆付通報	その他	合計
		(IP)	(携)	(加)					
火災		6	3	31	3	0	0	2	45
自然災害		0	0	0	0	0	0	0	0
水難		0	0	1	0	0	0	0	1
交通事故		2	2	149	6	2	0	5	166
労働災害		7	2	29	0	0	1	0	39
運動競技		1	4	12	0	0	0	0	17
一般負傷		103	88	240	9	0	2	2	444
加害		0	1	6	0	0	0	0	7
自損行為		3	2	22	2	0	0	0	29
急病		463	374	1,112	29	2	9	3	1,992
その他の	転院搬送	143	171	14	4	0	0	0	332
	医師搬送	0	0	0	0	0	0	0	0
	資機材等	0	0	0	0	0	0	0	0
	その他	0	2	4	0	0	0	0	6
合計		728	649	1,620	53	4	12	12	3,078

10. 救急隊別搬送人員調べ

救急隊別 事故種別等	宮田 救急隊	鞍手 救急隊	小竹 救急隊	若宮 救急隊	合計
火災	0	0	0	0	0
自然災害	0	0	0	0	0
水難	0	0	0	0	0
交通事故	62	29	15	43	149
労働災害	17	6	5	10	38
運動競技	5	6	2	3	16
一般負傷	136	124	73	87	420
加害	1	3	0	2	6
自損行為	6	7	2	3	18
急病	586	504	296	394	1,780
その他	158	78	30	64	330
合計	971	757	423	606	2,757
死亡	11	18	9	10	48
重症	63	39	18	28	148
中等症	617	494	303	373	1,787
軽症	280	206	93	195	774
男性	487	412	202	329	1,430
女性	484	345	221	277	1,327

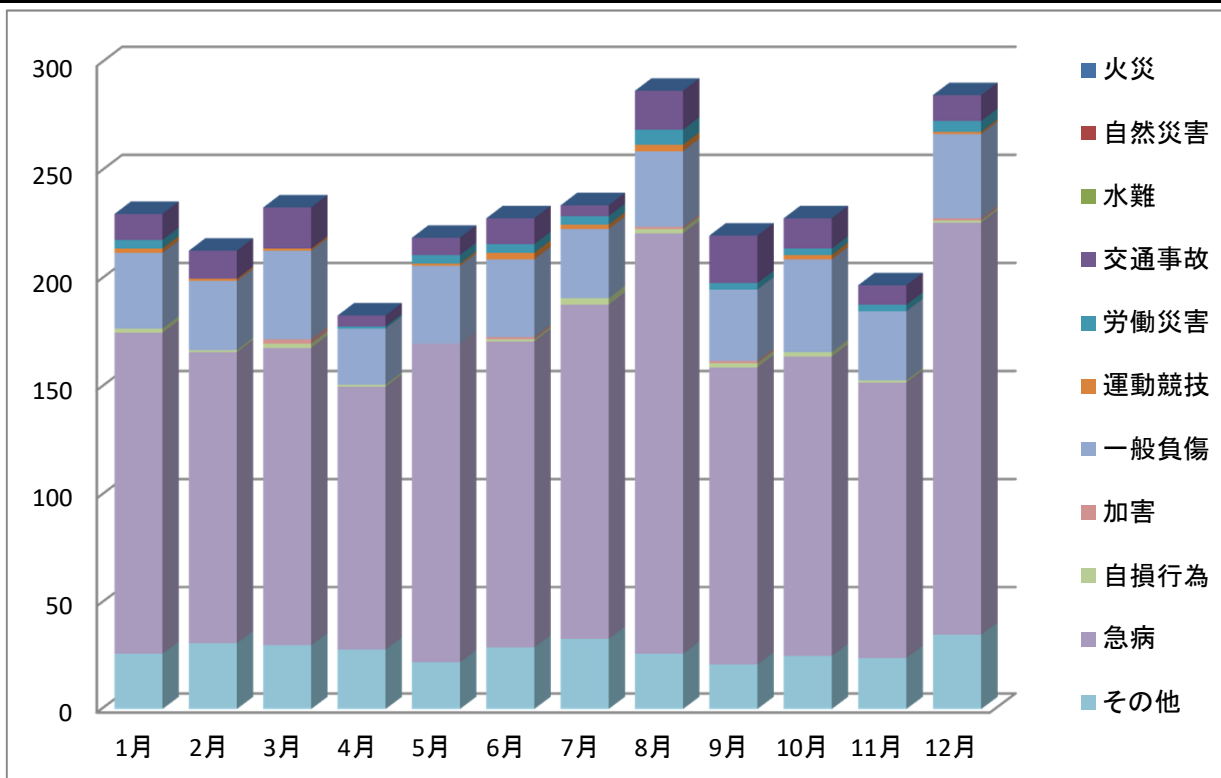


1 1. 救急隊別不搬送件数調べ

救急隊別 事故種別等		宮 田	鞍 手	小 竹	若 宮	合 計
		救 急 隊	救 急 隊	救 急 隊	救 急 隊	
火 災		36	2	5	2	45
自 然 災 害		0	0	0	0	0
水 難		1	0	0	0	1
交 通 事 故		17	3	3	4	27
労 働 災 害		1	0	0	0	1
運 動 競 技		1	0	0	0	1
一 般 負 傷		9	7	4	4	24
加 害		0	1	0	0	1
自 損 行 為		4	1	1	5	11
急 病		89	52	33	41	215
そ の 他	転院搬送	2	0	1	0	3
	医師搬送	0	0	0	0	0
	資機材等	0	0	0	0	0
	その他	2	1	3	0	6
合 計		162	67	50	56	335

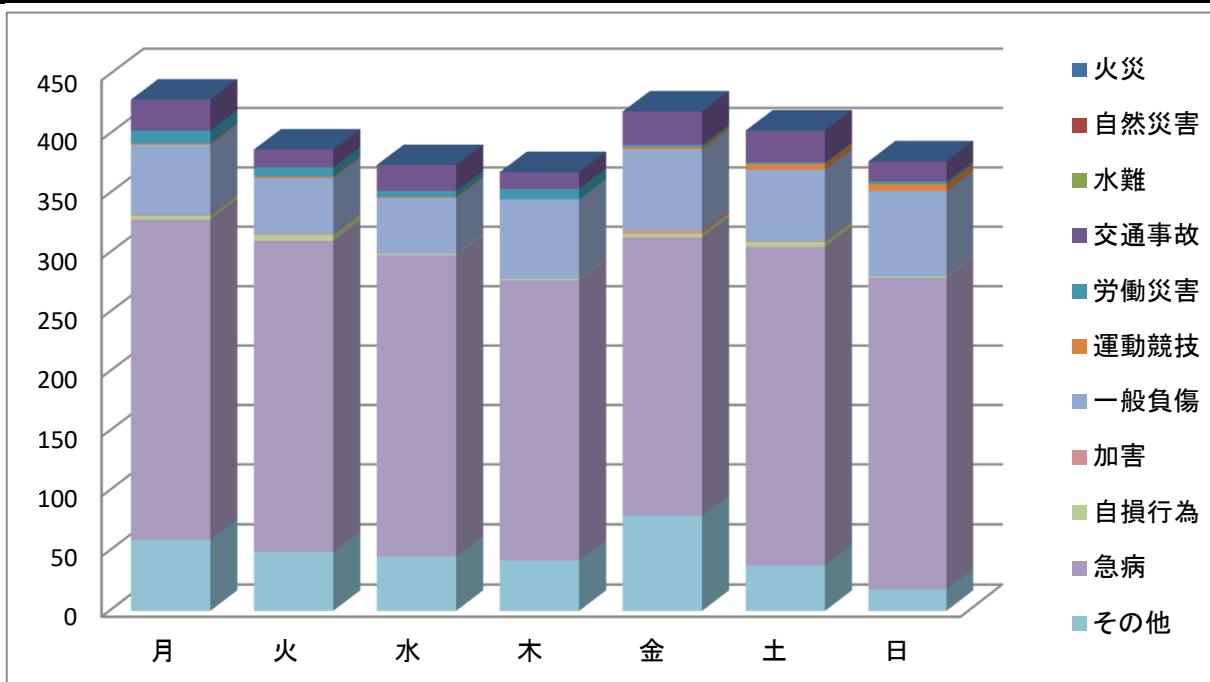
12. 月別搬送人員調べ

月別 事故種別等	1月	2月	3月	4月	5月	6月	7月	8月	9月	10月	11月	12月	合計
火災	0	0	0	0	0	0	0	0	0	0	0	0	0
自然災害	0	0	0	0	0	0	0	0	0	0	0	0	0
水難	0	0	0	0	0	0	0	0	0	0	0	0	0
交通事故	12	13	19	5	8	12	5	18	22	14	9	12	149
労働災害	4	0	0	1	4	4	4	7	3	3	3	5	38
運動競技	2	1	1	0	1	3	2	3	0	2	0	1	16
一般負傷	35	32	41	26	36	36	32	35	33	43	32	39	420
加害	0	0	2	0	0	1	0	1	1	0	0	1	6
自損行為	2	1	2	1	0	1	3	2	2	2	1	1	18
急病	149	135	138	122	148	142	155	195	138	139	128	191	1,780
その他	26	31	30	28	22	29	33	26	21	25	24	35	330
合計	230	213	233	183	219	228	234	287	220	228	197	285	2,757



1 3. 曜日別搬送人員調べ

曜日 事故種別等	月	火	水	木	金	土	日	合 計
火 災	0	0	0	0	0	0	0	0
自然災害	0	0	0	0	0	0	0	0
水 難	0	0	0	0	0	0	0	0
交通事故	26	15	22	14	28	27	17	149
労働災害	11	8	5	9	2	1	2	38
運動競技	1	1	1	0	2	5	6	16
一般負傷	59	47	47	67	68	60	72	420
加 害	1	1	0	0	3	1	0	6
自損行為	3	5	1	1	3	4	1	18
急 病	269	261	253	235	234	267	261	1,780
そ の 他	59	49	45	42	79	38	18	330
合 計	429	387	374	368	419	403	377	2,757



1 4. 傷病程度別男女別搬送人員調べ

傷病程度 事故種別等	死 亡		重 症		中 等 症		軽 症		合 計	
	男	女	男	女	男	女	男	女	男	女
火 災	0	0	0	0	0	0	0	0	0	0
自然災害	0	0	0	0	0	0	0	0	0	0
水 難	0	0	0	0	0	0	0	0	0	0
交通事故	0	0	3	6	44	20	45	31	92	57
労働災害	0	0	0	0	21	1	15	1	36	2
運動競技	0	0	0	0	6	1	8	1	14	2
一般負傷	2	1	10	16	113	149	68	61	193	227
加 害	0	0	0	1	1	0	2	2	3	3
自損行為	2	2	1	0	1	6	2	4	6	12
急 病	20	20	39	35	609	531	262	264	930	850
その他	0	1	13	24	138	146	5	3	156	174
男 女 別 合 計	24	24	66	82	933	854	407	367	1,430	1,327
合 計	48		148		1,787		774		2,757	

15. 事故種別年齢区分別搬送人員調べ

年齢区分 事故種別等	新生児	乳幼児	少年	成人	高齢者	合計
火災	0	0	0	0	0	0
自然災害	0	0	0	0	0	0
水難	0	0	0	0	0	0
交通事故	0	2	14	85	48	149
労働災害	0	0	0	27	11	38
運動競技	0	0	11	3	2	16
一般負傷	0	17	6	63	334	420
加害	0	0	0	4	2	6
自損行為	0	0	1	13	4	18
急病	1	68	36	412	1,263	1,780
その他	0	2	1	59	268	330
合計	1	89	69	666	1,932	2,757

16. 管内・管外別搬送人員調べ

搬送先 事故種別等	管内			管外					合計
	宮若市	鞍手町	小竹町	福岡市	北九州市	飯塚市	直方市	その他	
火災	0	0	0	0	0	0	0	0	0
自然災害	0	0	0	0	0	0	0	0	0
水難	0	0	0	0	0	0	0	0	0
交通事故	28	17	0	0	6	24	32	42	149
労働災害	13	4	0	0	2	2	10	7	38
運動競技	1	4	0	2	2	1	3	3	16
一般負傷	98	105	2	1	11	32	110	61	420
加害	1	1	0	0	0	0	4	0	6
自損行為	5	3	0	0	1	3	0	6	18
急病	426	317	29	14	113	304	218	359	1,780
その他	7	11	0	5	61	135	40	71	330
合計	579	462	31	22	196	501	417	549	2,757
死亡	17	13	1	0	2	9	3	3	48
重症	26	16	2	0	21	38	16	29	148
中等症	318	287	16	15	134	391	244	382	1,787
軽症	218	146	12	7	39	63	154	135	774
男性	262	232	14	11	123	283	201	304	1,430
女性	317	230	17	11	73	218	216	245	1,327

17. 救急隊の行った救急処置件数調べ

事故種別等	急病	交通事故	一般負傷	その他	合計
救急処置					
処置対象人員	1,780	149	420	408	2,757
止血	4	12	29	5	50
固定	20	117	94	27	258
人工呼吸	0	0	0	1	1
胸骨圧迫	0	0	0	0	0
うち自動	0	0	0	0	0
心肺蘇生	58	2	6	7	73
うち自動	42	2	4	6	54
酸素吸入	416	13	30	103	562
気道確保	78	2	9	7	96
※1					
気道確保1	3	0	1	0	4
気道確保2	1	0	1	0	2
気道確保3	23	2	3	1	29
気道確保4	0	0	0	0	0
保温	6	2	1	1	10
被覆	8	25	63	14	110
在宅療法継続	9	0	0	1	10
※2					
A	0	0	0	0	0
B	0	0	0	0	0
C	9	0	0	1	10
ショックパンプによる血圧保持	0	0	0	0	0
除細動	8	1	0	0	9
静脈路確保(輸液)	11	1	2	1	15
CPA後	10	0	1	0	11
血糖測定	9	0	0	0	9
ブドウ糖投与	0	0	0	0	0
薬剤投与	8	0	1	0	9
その他の応急処置	1,722	146	413	398	2,679
血圧測定	1,676	143	405	396	2,620
聴診器による聴取	1,364	120	208	250	1,942
血中酸素飽和度の測定	1,729	146	414	403	2,692
心電図	1,555	101	306	349	2,311
合計	8,681	831	1,981	1,963	13,456

※1 { 気道確保1とは、経鼻エアウェイ使用。
 気道確保2とは、喉頭鏡・カンシによる異物除去。
 気道確保3とは、救急救命士法に基づき、ラリングアルマスク等を用いての気道確保。
 気道確保4とは、気管挿管。

※2 { 在宅療法Aとは、在宅中心静脈栄養管理・在宅化学療法により点滴処置が施されているもの。
 在宅療法Bとは、気管切開孔又は気管瘻、人工肛門等の外瘻処置が施されているもの。
 在宅療法Cとは、A、B以外のもの。

18. 高速道路救急出動件数及び搬送人員の傷病程度別調べ

区 分		上り線	下り線	パーキング エリア	その他	合 計
		若宮～八幡	鞍手～古賀			
救急出場件数		11	7	15	0	33
事 故 別	交通事故	11	3	0	0	14
	急 病	0	2	15	0	17
	そ の 他	0	2	0	0	2
搬 送 人 員		6	5	15	0	26
搬 送 別	交通事故	6	3	0	0	9
	急 病	0	2	15	0	17
	そ の 他	0	0	0	0	0
傷 病 程 度 別	死 亡	0	0	0	0	0
	重 症	0	0	0	0	0
	中 等 症	4	1	8	0	13
	軽 症	2	4	7	0	13
	計	6	5	15	0	26
性 別	男 性	4	5	15	0	24
	女 性	2	0	0	0	2
不 搬 送		3	0	0	0	3

1. 救助概要

(1) 救助出動件数

令和4年中における救助出動件数は24件（活動有り15件：活動無し9件）であり、前年に比べて9件の減少となっている。

種別ごとに分類すると、交通事故が17件（前年比4件減少）、その他が6件（前年比1件減少）、水難事故が1件（前年比増減なし）、自然災害が0件（前年比1件減少）、機械事故が0件（前年比2件減少）、火災が0件（前年比1件減少）となっている。

(2) 救助出動に伴う人員及び車両

令和4年中における救助出動に伴う出動人員は、救助隊員が81名（前年比18名減少）、消防隊員が74名（前年比15名減少）、救急隊員が87名（前年比38名減少）となっている。

救助出動に伴う車両の出動回数は救助工作車が24回（前年比7回減少）、タンク車が20回（前年比1回減少）、救急車が28回（前年11回減少）、その他車両が2回（前年比7回減少）となっている。

救助出動に伴う救出人員は、交通事故が11名（前年比6名増加）、その他が4名（前年比1名減少）、水難事故1名（前年比増減なし）、火災0名（前年比4名減少）、自然災害0名（前年比1名減少）、機械事故0名（前年比2名減少）となっている。

2. 救助出動総括表

区分		事故種別等						合計	高速道路内の災害
		火災	交通事故	水難事故	機械事故	自然災害・風水害等	その他		
救助出動件数		0	17	1	0	0	6	24	3
救助活動件数		0	10	1	0	0	4	15	0
救助非活動件数		0	7	0	0	0	2	9	3
出動人員	消防隊員	0	61	4	0	0	9	74	12
	救助隊員	0	58	5	0	0	18	81	9
	救急隊員	0	68	3	0	0	16	87	14
	合計	0	187	12	0	0	43	242	35
出動車両	救助工作車	0	17	1	0	0	6	24	3
	救急車	0	22	1	0	0	5	28	5
	タンク車	0	16	1	0	0	3	20	4
	その他車両	0	0	2	0	0	0	2	0
	合計	0	55	5	0	0	14	74	12
救出人員		0	11	1	0	0	4	16	0

3. 月別救助出動表

事故種別等 月別	火災	交通事故	水難事故	機械事故	自然災害風水害等	その他	合計	高速道路	管轄外
1 月	0	2	0	0	0	0	2	0	0
2 月	0	1	1	0	0	0	2	0	0
3 月	0	1	0	0	0	0	1	0	0
4 月	0	1	0	0	0	0	1	1	0
5 月	0	2	0	0	0	1	3	0	0
6 月	0	0	0	0	0	0	0	0	0
7 月	0	2	0	0	0	0	2	1	0
8 月	0	3	0	0	0	0	3	1	0
9 月	0	0	0	0	0	0	0	0	0
10 月	0	2	0	0	0	2	4	0	0
11 月	0	1	0	0	0	3	4	0	0
12 月	0	2	0	0	0	0	2	0	0
合計	0	17	1	0	0	6	24	3	0

